

信立化學工業股份有限公司 ESG報告書



目錄內容

經營者的話.....	5
關於本報告書.....	7
第一章 公司概況.....	8
第二章 利害關係人鑑別與溝通.....	8
第三章 公司治理.....	8
第四章 永續環境.....	8
第五章 企業承諾.....	9
第六章 社會公益.....	9
聯絡方式.....	9
第一章 公司概況.....	10
公司簡介.....	10
□ 產品與技術.....	10
□ 公司沿革.....	11
□ 組織架構.....	12
1.1 經營理念與原則.....	13
1.2 主要產品及其用途.....	13
□ PVC沙發皮產品：.....	13
□ PVC汽車內裝產品：.....	14
□ PVC柔軟皮產品：.....	14
□ TPU產品：.....	14
□ PU透濕膜產品：.....	15
□ PU合成皮：.....	16
□ PU貼面產品.....	16
□ 高固皮革：.....	16
□ 未來研發方向：.....	16
□ 有機溶劑對人體的危害：.....	17
1.3 營運據點.....	19
1.4 ESG政策與推行組織.....	20
□ 誠信務實 善盡社會責任.....	20
□ 委員會各小組職責說明如下:.....	20
第二章 利害關係人鑑別與溝通.....	21
2.1 重大議題決定流程.....	21
2.2 利害關係人鑑別.....	22
2.3 利害關係人溝通.....	23
2.4 實質性議題分析排序與邊界.....	25
2.5 參加外部協會組織.....	28
2.6 客戶服務與供應商管理.....	28
2.6.1 客戶服務.....	28
2.6.2 供應商管理.....	30

2.6.3	主要原料及供應狀況	31
第三章	公司治理	33
3.1	公司治理架構	33
3.2	行為守則	33
3.2.1	訂定誠信經營政策及方案	33
3.2.2	落實誠信經營	33
3.2.3	公司檢舉制度之運作情形	34
3.3	董事會	34
3.4	薪酬委員會	34
3.5	審計委員會	34
3.6	內部制度	35
3.7	風險管理及營運持續管理	35
3.8	經營報告	36
第四章	永續環境	37
4.1	環境管理制度	37
4.2	廢棄物處理	37
4.2.1	廢棄物清運	37
4.2.2	廢棄物產出及回收率	38
4.3	資源管理	39
4.4	作業環境檢測&空氣污染防制	40
4.4.1	防制環境污染設備	40
4.4.2	作業環境檢測	40
4.4.3	溫室氣體排放密集度：	45
4.5	安全衛生&災害防治	47
4.5.1	員工安全衛生教育訓練	47
4.5.2	職災統計及分析	47
4.5.3	災害防治	47
4.5.4	違反法令事項	49
第五章	幸福企業	50
5.1	友善的職場	50
5.1.1	人倫操守	50
5.1.2	員工權益	50
5.1.3	退休制度	50
5.1.4	安全保護	50
5.2	員工任用與培育	52
5.2.1	員工聘僱	52
5.2.2	員工概況	54
5.3	員工關懷與照顧	56
5.3.1	職工福利委員會	56
5.3.2	員工活動花絮	57

第六章	社會公益	60
6.1	公益捐助	60
6.2	在地關懷	60
6.3	環境保護	60



經營者的話

誠信務實 善盡社會責任

董事長照片

2022年是個紛擾不休及動盪不安的年代，俄烏戰爭爆發，加上COVID-19疫情肆虐，全球供應鏈面臨高度不確定性，斷鏈危機導致各行各業衝擊不一。再加上中美貿易衝突打擊及兩岸政策因素仍未解，因此抑制經濟成長動能，但信立在全體同仁的齊心合作努力下，2022年全年營收為3億2536萬3000元整。經營績效長期仍然能保持穩定。

今年(2023)是信立建廠屆滿50周年的重大時刻，信立計劃將所有資源集中深耕台灣，強化研發資源，致力開發高

毛利高附加價值產品，投入高科技創新領域到人才培育、領導梯隊、員工福利，信立正全面深扎根，進一步朝向多角化發展，持續堅守永續經營的企業策略。



信立除了務實求進、繼續在化工產業躍進與創新突破外，我們當更積極扮演正面的角色，重視企業經營對於社會及環境長遠的影響，將永續發展視為信立的重要經營策略之一，徹底落實企業社會責任。我們明白身為企業，必須肩負起企業的社會責任。基於這樣的信念，我們除了專注核心業務及不斷以客戶、股東、員工、環境、以及社會等五大面向，作為永續發展的核心信念，積極落實企業社會責任。在客戶及股東方面，我們持續以「顧客滿意」為努力的目標，運用既有運作中的『薪酬委員會』、『審計委員會』及內控、內稽制度，強化公司治理以保障股東權益。

在員工照顧責任方面，我們致力於保障員工權益、鼓勵創新與學習。以建立勞資和諧的工作環境為己任，提供員工完整的福利、教育訓練並導入職業安全衛生管理機制，也致力維護員工人權、不僱用童工及各種形式的就業歧視。

在環境保護方面，因應氣候變遷與地球資源有限產業界的努力尤其重要，因應氣候變遷及環境保護議題，信立更是責無旁貸的堅守對環境永續發展的承

諾。並依各廠區建立「環境管理計畫」進行各項環境議題的監控改善，在相關環空汙水檢測數據皆符合法規要求，但我們以「零污染、零排放、零工安、零職災」之「四零目標」為最高準則，並持續改善製程。

在社會參與方面，我們積極投入並參與社會公益活動，也積極協助弱勢團體進行資源募集及清寒孩童認養，2020年透過慈善基金會每月認養16名弱勢孩童及捐助急難家庭105人次，冀望企業可融入地方發展、睦鄰良好關係、保障就業機會、降低人口外移，共創企業、地方雙贏的局面。

2022年是二次世界大戰以來，全世界面臨最大危機的一年。但危機也就是轉機，信立以一貫靈活的彈性策略，機動調整營運方向來因應環境的巨變。對本公司而言，景氣及環境的變動是必然的，而我們永遠做好準備。我們除了專注核心業務並積極開發新產品及新事業以提高營利動能。並將秉持永續經營的信念，堅持「誠信務實，服務客戶，滿足市場需求」的理念，持續不斷努力革新，強化現有體質與創新機制，深耕並落實企業社會責任的原則，對社會善盡心力，使客戶、股東、員工、社會、環境更幸福美好。



關於本報告書



<https://www.ibest.com.tw/news-detail/what-is-esg-csr-sdgs/>

上圖為聯合國宣布的17項SDGs核心指標

報告書邊界與範疇

本報告書數據統計範圍,內容所載資料涵蓋信立化學塑化廠及PU廠。惟部分章節內容涵蓋轉投資公司者,將另行敘明(如公司概況及公司治理章節中部份數據引用合併財務報表資料,包含合併財務報表內所表達之轉投資公司)。財務數據來源經會計師認證後公開發表,另部份統計數據引用自政府機關及相關網站公開發表資訊,並以一般慣用文字、數值的描述方式呈現,若有例外,將於報告書中特別說明。

報告書發行日期與週期

本報告書發行日期為2023年6月，揭露2022年度（自2022年1月1日起至2022年12月31日止），本公司於永續發展各項關鍵議題之績效；為求資訊之完整性及可比較性，部分績效數據之揭露追溯至2021年以前或延伸至2022年。

報告書編撰原則

信立化學工業股份有限公司依照台灣證券交易所「上市櫃公司編製與申報企業社會責任報告書作業辦法」規定編製本報告書，報告書內容架構採用全球永續性標準理事會(GSSB)所發布GRI準則為依據，按「核心依循」選項所列之指導方針及架構撰寫，並揭露公司主要永續性議題、策略、目標與措施。並於報告書附錄備有相關章節的對照表，以供快速檢索及查詢。

外部確認之政策與措施

本報告書經由社會責任委員會執行室進行製作及校稿，完稿後送呈總經理審查及經董事會確認通過，並定時由內控稽核單位進行內部稽核確認，暫無委託外部單位進行認證確認之計劃。報告書中財務數據皆引用自安侯建業聯合會計師事務所執業會計師簽證之年報資訊。相關環、水、空、汙檢測數據報告皆經由政府機構認證核可之第三者檢測單位執行提供。

報告書架構

第一章 公司概況

說明公司簡介，組織架構，經營理念及原則，主要產品及其用途，營運據點，CSR政策及推行組織。

第二章 利害關係人鑑別與溝通

說明本公司利害關係人鑑別、實質性議題分析、利害關係人主要關注議題及溝通方式，本公司所參加外部協會或組織、客戶服務與供應商管理。

第三章 公司治理

說明本公司之公司治理架構、行為守則、董事會、薪酬委員會、審計委員會，內控制度，風險管理與營運持續管理及營運報告。

第四章 永續環境

說明本公司環境管理制度、能資源管理、水資源管理與廢水處理、安全衛

生&災害防治、其它空氣污染物質盤查、溫室氣體排放、廢棄物管理，及違反環境法令事項。

第五章 企業承諾

說明本公司友善的職場、員工任用與培育、員工關懷與照顧、與品格教育推廣。

第六章 社會公益

說明本公司社區參與及社會公益相關制度推動並提出改善建議。

聯絡方式

本公司網站可下載本報告書電子檔，如對本報告書有任何指教、問題或建議，歡迎利用以下聯絡資訊與我們聯絡。

聯絡窗口：

電話：+886-6-7835100# 電子郵件信箱：@hsinli.com.tw 台南市學甲區華宗路121號

版權所有：本報告書保留所有權利，文章如需轉載，請徵詢本公司同意及書面授權。

第一章 公司概況

公司簡介

信立化學工業股份有限公司為股票上櫃公司，成立於民國62年，生產工廠位於台南學甲，主主要產品為PU，PVC合成皮

➤ 產品與技術

表 公司全產品應用

產品	應用
PVC柔軟皮	皮包、鞋類、玩具、手套、球拍套、皮箱及傢具等之原料
PVC乳膠皮	手套、皮包、鞋類、傢俱、球拍套、皮箱及成衣等之原料
PU透濕膜	成衣、滑雪服、夾克、雪褲、工作服(衣料內襯)
PU合成皮	成衣、皮包、鞋類、照相機套、玩具、手套及傢俱等原料



➤ 公司沿革



公司沿革(HISTORY OF THE COMPANY)



➤ 組織架構

部門業務說明

圖 公司組織架構

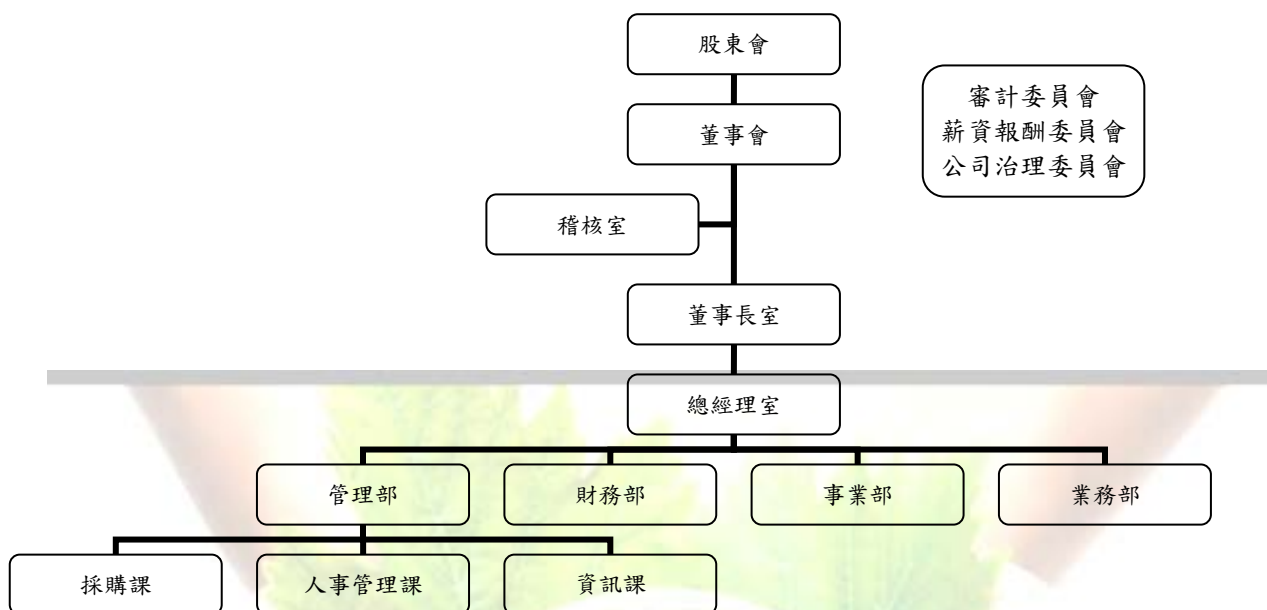


表 部門業務簡介

部門	工作職掌	
稽核室	負責公司稽核工作、查核並評估內部控制是否有效、健全、合理。	
董事長室	建立公司經營方針，確保經營目標達成。	
總經理室	專案改善之規劃、協助進行及追蹤改善結果	
業務部	各式合成皮之業務推廣、市場資訊收集、客戶開發與服務。	
事業部	各式合成皮之生產製造、產品排程計畫及存貨管理、廠務設備保養維護、新產品開發研究、品質檢驗與改進。	
財務部	股務、成本、帳務、稅務、資金調度及運用等事務。	
管理部	資訊課	電腦軟硬體之設計、維護及管理。
	採購課	供應商管理、原材料之比價與採購事宜。
	人事管理課	負責公司人事、總務與庶務性工作。

1.1 經營理念與原則

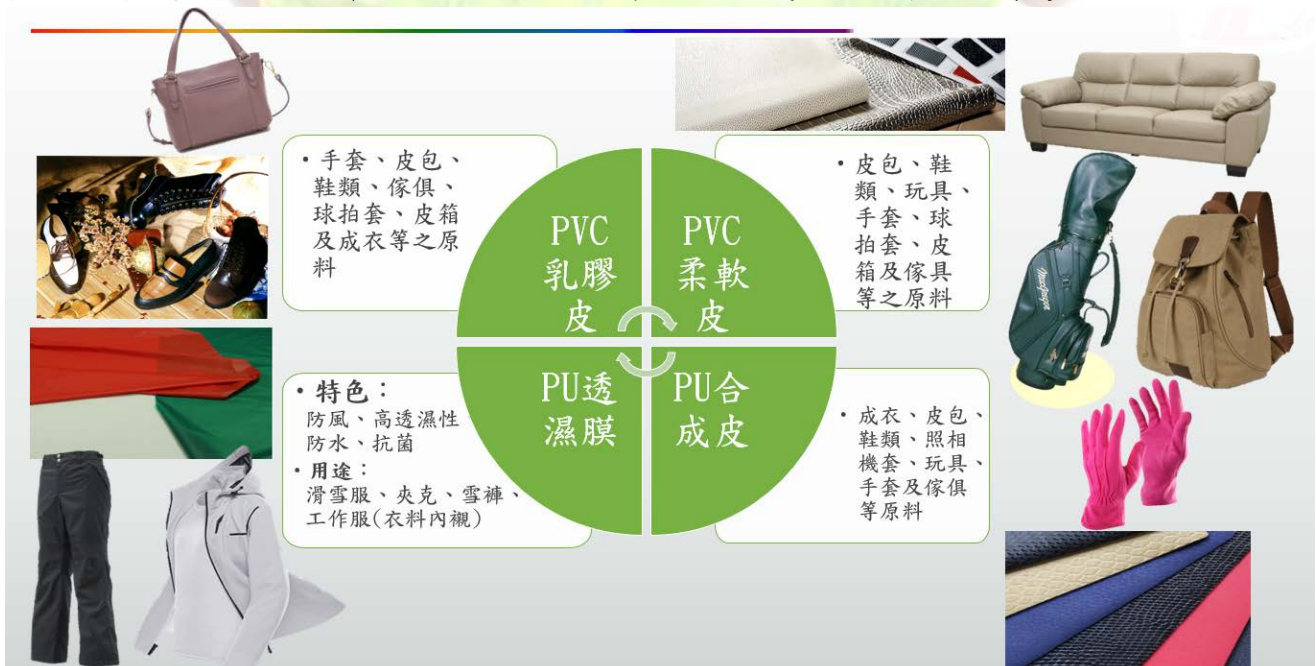
本公司抱持著誠信務實，服務客戶，滿足市場需求的企業理念並始終堅持正派經營，以誠信、守法經營企業做為經營企業的最高原則。

永續經營是所有優良企業共同追求的目標，我們深深體認唯有善盡企業社會責任，才得以營造 永續經營的環境與能量，我們並以此信念分別於環境、社會、經濟三相，對各利害關係人推展利他活動。

近年來大環境變化甚劇，產業趨勢日趨嚴苛，但信立同仁仍將秉持著相同的信念以誠信務實的態度面對挑戰，並也能善盡企業社會責任、妥善落實員工照顧、社會關懷、環境保護，力求與各利害關係人共生共贏。

1.2 主要產品及其用途

本公司的產品種類包括：PVC乳膠皮、PVC柔軟皮、PU合成皮、PU透濕膜等。其用途則含括日常生活用品、家具、成衣、鞋類等多樣化領域。



➤ PVC沙發皮產品：

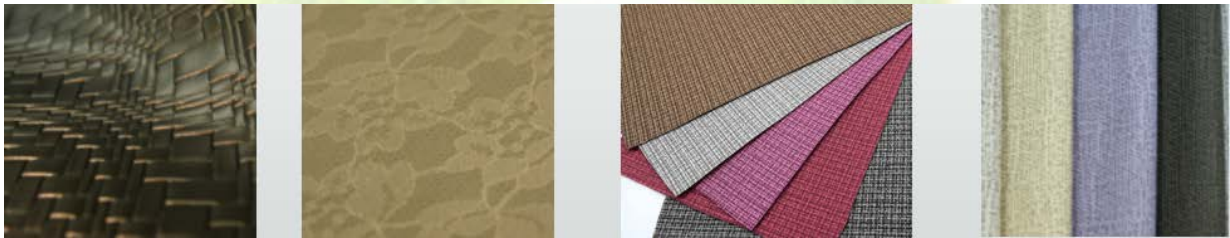
運用於各類沙發傢俱加工。與真皮搭配使用更具價值化，美觀及多變性。具生活時尚及實用之功能。可搭配不同紙紋、壓花紋路、不同色水，包含螢光、珠光、閃色金蔥；可生產 具有層次色感效果之產品，也可生產不同厚度之產品。亦可搭配表面處理不同印花，使產品更富多樣與多變性。亦可搭配表面處理不同印花，使產品更富多樣與多變性及適用性。

本公司所有產品之物、化性皆需符合美國及歐盟法規，可增加市場競爭力及安全性之功能。主要製成合成皮革、以製作鞋子、皮包與沙發及成衣等消費性產品。



➤ PVC汽車內裝產品：

應用於車輛內部裝潢材料，加工後需具美觀及耐用性。產品亦可搭配各種印花處理及紋路加工，使產品更多樣及多變性。產品需具各物、化性要求，本司已獲得國內車測中心之認證，使產品具有美觀，適用及安全性。



➤ PVC柔軟皮產品：

應用於腳踏車坐墊、皮包、醫療器材、按摩椅、嬰兒車、拖鞋、書套、珠寶盒、裝潢板、止滑手套、耳機護套、成衣...等。

產品可搭配不同紙紋及壓花加工，使產品具有紋路多變化及表面紋路層次感，亦可利用印花處理及色水搭配使產品極具真皮感，並能符合不同客戶之需求。產品物、化性除需達到客戶要求外，再搭配各種不同處理或加工，以取代越來越缺乏之真皮。



➤ TPU產品：

運用於運動鞋加工，目前配合NIKE、ADIDAS、ASCIS、MIZUNO、UA、NB ...等開發生產TPU產品，搭配熱熔膠，使用免車縫(NO-SEW)之加工生產之運動鞋，具輕量化、美觀、多變性，具運動及休閒之功能。

TPU產品可搭配不同紙紋、不同色水，包含螢光、珠光、閃色金

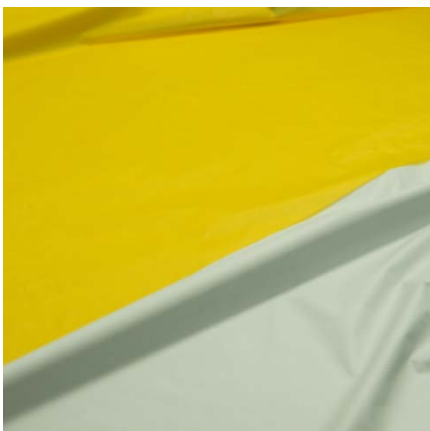
蔥；可生產透光及不透光之效果，也可生產不同厚度之產品。亦可搭配表面處理不同印花，使產品更富多樣與多變性。製成合成皮革、以製作鞋子、皮包與沙發及成衣等消費性產品。運用於濕式生產製程。



➤ PU透濕膜產品：

具耐水壓及高透濕，適合運用於防水透濕之休閒服飾加工，具觸感舒適、易加工、耐高溫之特性。可搭配印刷處理，印各種不同花紋，使產品更富有變化及選擇用於不同季節。

PU透濕膜之厚度薄(10um~30um)、輕量化，符合現代流行輕薄之要求。可搭配鐵弗龍貼膜，強調高耐水壓、耐水洗、高透濕，提高產品附加價值。也可搭配開發不同紋路及厚度。



➤ PU合成皮：

可依客戶需求，生產不同紙紋或壓花紋路之濕式PU；再搭配各種不同處理或加工，以取代越來越缺乏之真皮，應用於鞋材、運動器材、成衣、皮包、手套及耳機等等。



➤ PU貼面產品

壓花產品：能使產品具不同紋路及表面各種不同觸感。

印花處理：產品極具皮感及多變。

乾式PU：具輕薄及富彈性之特性，亦可配合表面處理。

瘋馬皮系列：強調油臘、富絲絨感，具真皮及復古之特色。

止滑皮：防滑效果佳，運用於滑雪手套及其他防滑加工用途，亦可處理導電效果，使其皮料具導電之效果。可用於開發手套，使其能使用智慧型手機等之觸控產品。

➤ 高固皮革：

特色：使用環保無溶劑PU樹脂，表面耐磨，耐水解依客戶需求可調整五至十年，有多用途之加工變化。

用途：手套、鞋材、皮包、皮帶、運動器材、家具



➤ 未來研發方向：

環保、無溶劑產品。

➤ .有機溶劑對人體的危害：

有機溶劑對人體的危害



什麼是有機溶劑？



以有機物為介質的溶劑，在正常溫度及氣壓下為揮發性液體，廣泛用於清洗、去汙、稀釋和萃取等製程。



《器官中毒的症狀》



腦部

頭暈、疲倦、昏迷、注意力無法集中、站不穩、四肢麻痺。



眼睛

流淚、眼睛紅腫疼痛。



呼吸系統

鼻黏膜刺激、嗅覺喪失、喉頭發炎。



皮膚

發癢、紅腫、呈現紅斑、壞死。



心臟

心悸、心律不整。



肝臟

全身肌肉痠痛、食慾不振、噁心、嘔吐、黃疸、發燒、急性肝炎。



腎臟

腎炎、腎衰竭。



工作中常見的有機溶劑



工業稀釋劑、香蕉水、去漬油、松香水、黏著劑、強力膠、金屬去汙劑、油墨、油彩、油漆、殺蟲劑、表面處理劑等都是有機溶劑混存物。





1.3 營運據點

服務據點(SERVICE FORTIFIED POINT)



台北聯絡處 [MAP](#)

TEL : 0988-310013

聯絡人：簡課長

PU廠 [MAP](#)

ADD : 台南市學甲區新達里興業路99號

TEL : 06-7836135

FAX : 06-7821894

台中營業所 [MAP](#)

ADD : 台中市西屯區福中五街9號3樓

FAX : 04-23583998

公司暨一廠 [MAP](#)

ADD : 台南市學甲區新榮里華宗路121號

TEL : 06-7835100

FAX : 06-7821604

台南營業所 [MAP](#)

ADD : 台南市學甲區新達里興業路99號

TEL : 06-7836135

FAX : 06-7821894



1.4 ESG政策與推行組織

本公司了解企業除經營獲利外，應積極實踐社會責任，特訂定企業社會責任政策為：

➤ 誠信務實 善盡社會責任

本公司「企業社會責任委員會」，由鄭毓棠總經理擔任主任委員，並設三個小組：「公司治理小組」、「永續環境小組」，及「社會公益小組」進行企業社會責任相關計畫執行。並定期向董事會報告運作情形。

➤ 委員會各小組職責說明如下：

公司治理小組

負責公司治理架構、行為守則、董事會、薪酬委員會，內控制度與風險管理及營運持續管理。

永續環境小組

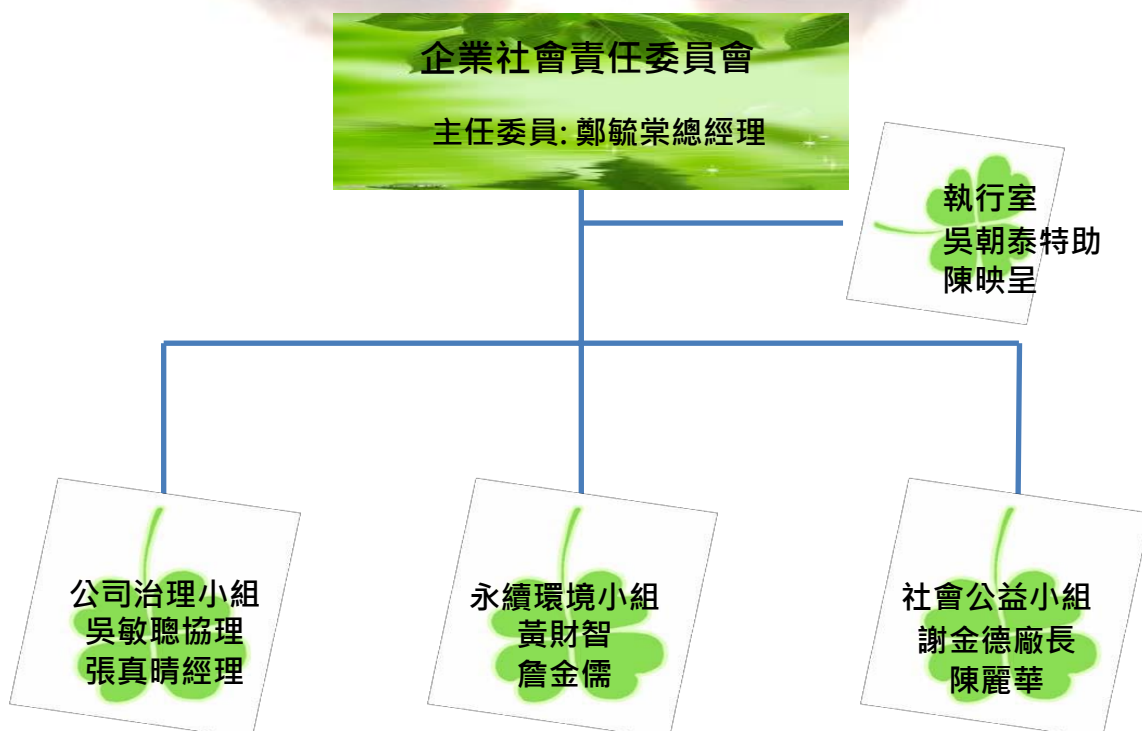
負責公司環境管理制度、能資源管理、水資源管理與廢水處理、其它空氣污染物質盤查、廢棄物管理，及違反環境法令事項。

社會公益小組

負責公司社會公益相關制度推動及品格教育推廣，並提出改善建議，社區參與及社會公益。

執行室

負責公司企業社會責任各執行小組工作事項的推動整合，並協助每年企業社會責任報告書的製作及更版發行。



第二章 利害關係人鑑別與溝通

2.1 重大議題決定流程

本公司在企業永續性報告書編制中導入實質性分析，希望透過系統化的分析模式，鑑別利害關係人所關注的永續議題，作為本次報告書資訊揭露的參考基礎，以利於向各利害關係人進行有效溝通。本次的實質性分析模式，主要區分為五大步驟：

STEP1: 鑑別利害關係人

藉由CSR編輯小組與各部門主管內部討論，並參考同業所鑑別出之利害關係人群體，鑑別出六大類利害關係者，包括：員工、供應商、社區居民、客戶、投資人、政府機關。

外部來源：全球永續性標準理事會（GSSB）所發布的GRI準則。

內部來源：則為利害關係人透過各種管道回饋的意見等

STEP2: 蒐集關鍵議題

透過各小組成員針對各利害關係人關注程度的調查，依據調查分析結果，考量將每個議題在透過議題關注程度的調查，給不同準則下對於永續經營的衝擊考量程度，計算每個議題的風險優先數，藉以制定揭露優先排序，並針對各考量面訂定有效之管理方針。經分析與討論後鑑別出重大考量面。

STEP3: 重大考量面實質性

跟據實質性分析的重大考量面排序，經由內部討論方式鑑別個別考量面組織內與組織外的對象與邊界、我們深知生產、績效與環境、安全是利害關係人關注的議題，這些關注與我們長期推廣綠色生產、職場安全、社會公益、落實工安至上的理念方向一致；並作為未來企業社會責任報告書資訊揭露的參考基石。

STEP4: 重大考量面議題排



將實質性分析的重大性議題，納入本公司日常工作及年度計畫中，做為本公司與利害關係人溝通，以及永續發展策略的重要依據之一。

STEP5: 決定及執行回應

2.2 利害關係人鑑別

本公司追求永續經營，將盡力與公司所有的利害關係人建立透明有效的多元溝通管道，以了解利害關係人的需求及對本公司的期許，作為擬定企業社會責任政策與相關方針計畫的重要參考。

本報告書所稱之利害關係人，為依據公司經營理念，企業文化及企業社會責任政策等原則並按公司各部門實務運作，鑑別出六項主要利害關係人包括 投資人、客戶、員工、供應商、社區居民、及政府機關及次要利害關係人，包括銀行、非政府組織及競爭同業。

2.3 利害關係人溝通

本公司依財團法人中華民國證券暨期貨市場發展基金會函送之「資訊揭露評鑑系統作業要點暨說明手冊」，進行公司相關資訊揭露作業。

針對利害關係人的溝通，本公司建立多元的溝通管道，包括：1. 公司對外的網站；2. 年度股東大會；3. 公開資訊觀測站；4. 公司信箱；5. 法說會；6. 拜訪與參訪；7. 查認證與稽核；8. 技術服務；9. 電話或電子郵件溝通；10. 召開會議；11. 舉辦或參加說明會及座談會；12. 相關委員會議；13. 教育訓練等。其中，本公司對外網站已設置包括：公司簡介、公司沿革、專業與技術、未來與展望、投資人專區、利害關係人聯絡或申訴窗口..等專區，以持續溝通回饋利害關係人的需求與期許。

此外，本公司設立行銷部，以提供顧客產品相關服務，協助客戶應用技術上所需的支援與問題解決，同時接受消費者對產品的申訴，以維護消費者權益。

利害關係人	關心議題	溝通管道及頻率	議題回應
投資人	經營績效 公司治理 投資計畫	<ol style="list-style-type: none"> 1.定期申報營業額資訊:每月10日前申報上月。 2.年度財務報告:每會計年度終了後三個月內。 3.股東大會:每會計年度終了後7個月內。 4.企業網站與公開資訊觀測站:財務報告,股務,重大訊息,稽核,產品資訊...等。 5.設發言人,代理發言人:投資人專線與信箱。 6.法說會,法人股東參訪:不定期。 	第三章 3.1、3.2
員工	經營績效 勞資關係 教育訓練 員工福利 職業安全 衛生	<ol style="list-style-type: none"> 1.經營者與管理階層雙向溝通:每月一次。 2.管理階層雙向溝通:每月兩次。 3.各講習會及員工教育訓練:定期/不定期。 4.面談,電子信箱:不定期。 5.內部網路,通訊群組,信箱,佈告欄:不定時 6.各組織溝通會(勞資會議/福委會):定期/不定期。 7.申訴E-mail:ub1234@ms12.hinet.net:供員工性騷擾及職場暴力反應申訴,一接獲通報立即專人處理。 	第五章 5.1、5.2、5.3
客戶	產品及服務 經營績效 環境責任 原物料與運輸 企業誠信 交通行銷 溝通及反貪污	<ol style="list-style-type: none"> 1.客戶拜訪或參訪與認證:不定期。 2.企業網站與公開資訊觀測站:財務報告,股務,重大訊息,產品資訊...等。 3.客戶滿意度調查:1年1次。 4.客戶聯誼活動:不定期。 5.電話或電子郵件溝通:不定期。 6.申訴E-mail:ub1234@ms12.hinet.net:供客戶反應不合法(違反人權.)不道德(貪污申訴..),一接獲通報立即專人處理。 7.參加相關產品展覽會:瞭解客戶及市場方向:不定期 	第二章 2.6.1 2.6.2 2.6.3

利害關係人	關心議題	溝通管道及頻率	議題回應
社區	環境責任社會公益法規遵循	<ol style="list-style-type: none"> 1.企業網站:財務報告,股務,重大訊息,稽核,產品資訊...等。 2.參與社區交流活動:不定期配合社區及消防義勇隊各項活動。 3.專人拜訪:慈善基金會不定時拜訪弱勢家庭及學子。 4.參加社區會議:定期/不定期。 5.企業社會責任報告書:每年7月前發行。 	第六章 6.1 ~ 6.3
政府機關	公司治理環境責任勞資關係法規遵循	<ol style="list-style-type: none"> 1.企業網站與公開資訊觀測站:財務報告,股務,重大訊息,稽核,產品資訊...等。 2.企業社會責任報告書:每年7月前,發行前一年之企業社會責任報告書。 3.參與政府機關研討及說明會:定期/不定期。 4.審閱政府機關網站法規:法規變更時及定期上網查閱。 5.公文往來及電話溝通:不定期。 	第三章 第五章
供應商	供應商管理與採購實務 原物料與交通運輸環境管理 企業誠信及反貪污	<ol style="list-style-type: none"> 1.企業網站:財務報告,股務,重大訊息,稽核,產品資訊...等。 2.電話及電子郵件溝通:不定期。 3.供應商交流會議:不定期。 4.供應商拜訪或參訪認證:不定期。 5.申訴E-mail:ub1234@ms12.hinet.net: 供供應商反應不合 法(違反人權...)不道德(貪污申訴...),一接獲通報立即專人處理。 	第二章 2.6.2 2.6.3
銀行	經營績效 公司治理 投資計畫	<ol style="list-style-type: none"> 1.專人拜訪:不定期。 2.企業網站與公開資訊觀測站:財務報告,股務,重大訊息,稽核,產品資訊...等。 3.電話及電子郵件溝通:不定期。 	第三章 3.8
非政府組織	經營績效 產品及服務 社會公益	<ol style="list-style-type: none"> 1.企業網站與公開資訊觀測站:財務報告,股務,重大訊息,稽核,產品資訊..等。 2.企業社會責任報告書:每年7月前,發行前一年之企業社會責任報告書。 	第一章 第五章
競爭同業	經營績效 產品及服務 投資計畫	<ol style="list-style-type: none"> 1.企業網站與公開資訊觀測站:財務報告,股務,重大訊息,稽核,產品資訊..等。 2.企業社會責任報告書:每年7月前,發行前一年之企業社會責任報告書。 	第一章 1.4

2.4 實質性議題分析排序與邊界

針對利害關係人所提出之關心議題，考量與「公司治理」、「環境保護」及「社會公益」等 GRI 準則的關係及參酌本公司年度經營方針經各單位討論與評比後，評估上述實質性議題之「利害關係人關心程度」與對「企業衝擊與影響迫切性」議題進行重大性分析，兩者以散佈圖交叉統計分析結果，歸納出議題在各面向重要性排序。

以各單位工作相關性鑑別出主要的利害關係者，將訂定之議題實施調查。

關注度與影響度分為五級：

非常相關：5分；相關：4分；普通：3分；不相關：2分；非常不相關：1分。

議題區分：以 GRI 準則，特定之經濟(GRI200)、環境(GRI300)、社會(GRI400)主題內容為基礎。針對利害關係者之關注度與治理之影響性關係排序：

以5分級距評分後之調查結果，採取加權平均數方式分析。

分為影響程度平均、及關注程度平均。

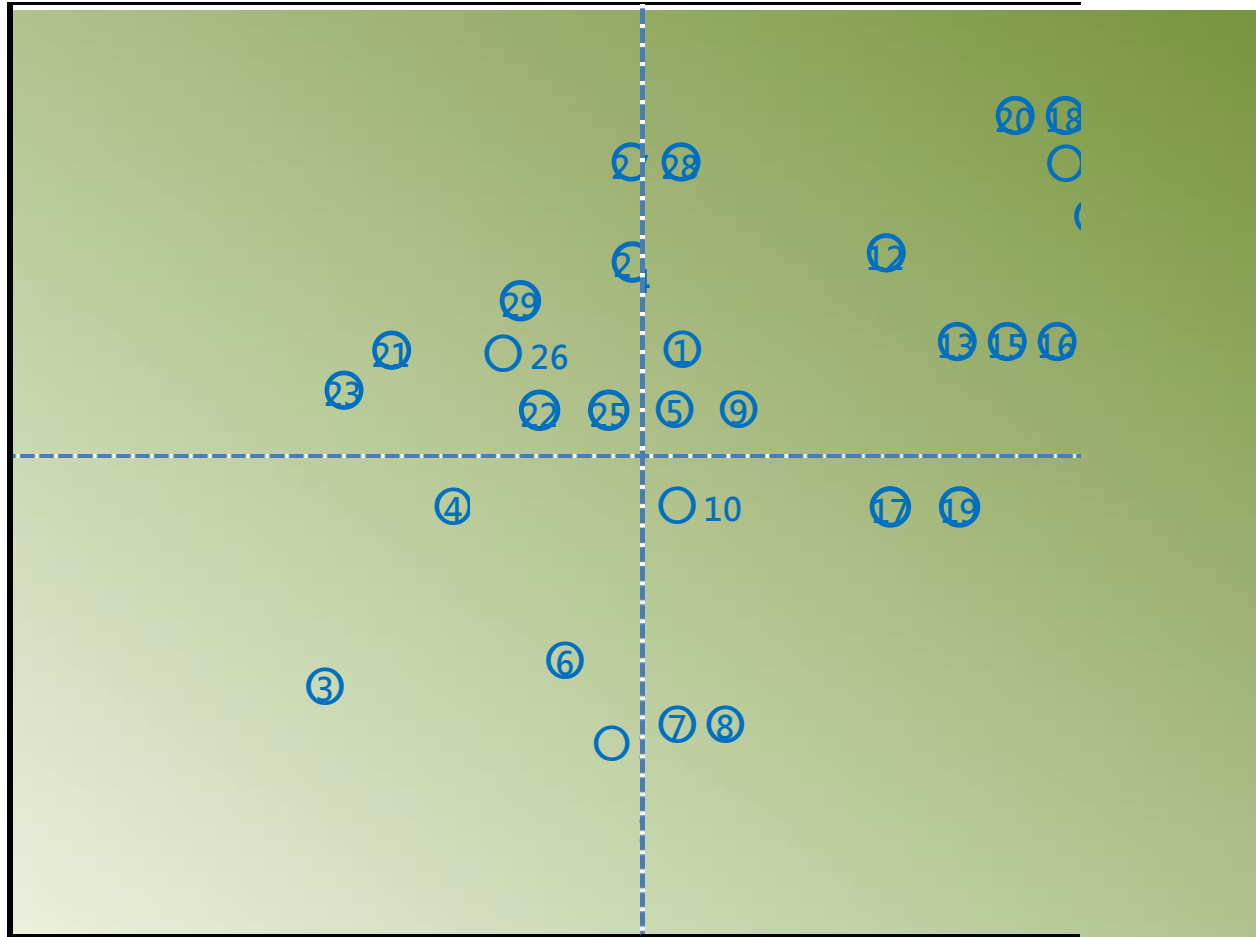
縱軸為：關注程度、橫軸為：影響程度。

以二者平均之得分繪製散佈圖，決定高、中、低之影響程度。

將【關注程度】、【影響程度】，取前20項高關注影響程度之議題，作為實質性考量面重要性排序表。

【關注程度】與【影響程度】散佈圖

利害人關注程度



經濟、環境、社會的影響程度

- 1 201-1 組織所產生及分配的直接經濟價值
- 2 201-2 氣候變遷所產生的財產影響及其他風險與機會
- 3 201-4 取來自政府之財務補助
- 4 202-2 雇用當地居民為高階管理階層的比例
- 5 204-1 來自當地供應商的採購支出比例
- 6 205-1 已進行貪腐風險評估的營運據點
- 7 301-1 所用物料的重量或體積
- 8 301-3 回收產品及包材
- 9 302-1 組織內部的能源消耗量
- 10 302-4 減少能源消耗
- 11 303-1 依來源劃分的取水量
- 12 305-1 直接(範疇一)溫室氣體排放
- 13 305-4 溫室氣體排放密集度
- 14 305-5 溫室氣體排放減量
- 15 305-6 破壞臭氧層物質的排放
- 16 305-7 氮氧化物、硫氧化物，及其他重大的氣體排放
- 17 306-2 按類別及處置方法劃分的廢棄物
- 18 306-3 嚴重洩漏
- 19 306-4 廢棄物運輸
- 20 307-1 違反環保法規
- 21 401-3 育嬰假
- 22 402-1 關於營運變化的最短預告期
- 23 403-2 傷害類別、傷害、職業病、損失日數、缺勤等比例，以及因公死亡件數
- 24 403-3 與其職業有關之疾病高發生率與高風險的工作者
- 25 406-1 歧視事件以及組織採取的改善行動
- 26 413-2 對當地社區具有顯著實際或潛在負面衝擊的營運活動
- 27 416-1 評估產品和服務類別對健康和安全的影響
- 28 417-1 產品與服務資訊與標示的要求
- 29 418-1 經證實侵犯客戶隱私或遺失客戶資料的投訴
- 30 419-1 違反社會與經濟領域之法律和規定

實質性考量面重要性排序表

考量面		公司內部邊界		公司外部邊界				
		PU事業部	塑化事業部	投資人	客戶	社區	供應商	政府
環境 (EN)	302-1組織內部的能源消耗量	●	●				●	
	302-4減少能源消耗	●	●					
	305-1直接(範疇一)溫室氣體排放	●	●		●	●		●
	305-5溫室氣體排放減量	●	●		●	●		●
	305-6破壞臭氧層物質的排放	●	●		●	●		●
	305-7氮氧化物、硫氧化物，及其他重大的氣體排放	●	●			●		●
	306-2按類別及處置方法劃分的廢棄物	●	●				●	●
	306-3嚴重洩漏	●	●	●	●	●		●
	306-4廢棄物運輸	●	●				●	●
	307-1違反環保法規	●	●	●	●	●		●
社會 (LA)	401-3育嬰假	●	●					●
	403-2傷害類別，傷害、職業病、損失日數、缺勤等比例	●	●					●
	413-2對當地社區具有顯著實際或潛在負面衝擊的營運活動	●	●			●		●
	416-1評估產品和服務類別對健康和安全的影響	●	●		●			●
	417-1產品與服務資訊與標示的要求	●	●		●			●
	418-1經證實侵犯客戶隱私或遺失客戶資料的投訴	●	●	●	●			
經濟 (EC)	201-1組織所產生及分配的直接經濟價值	●	●	●				
	201-2氣候變遷所產生的財產影響及其他風險與機會	●	●	●	●		●	
	204-1來自當地供應商的採購支出比例	●	●				●	
	419-1違反社會與經濟領域之法律和規定	●	●	●	●			●

●代表有衝擊

2.5 參加外部協會組織

台灣區皮革工業同業公會

2.6 客戶服務與供應商管理

客戶與供應商是信立之營運成長茁壯的重要夥伴，在提昇企業永續競爭力的過程，供應商的努力與支持更是不可或缺的一環。且社會責任及環境保護之範圍，非僅企業本身有關，實則已與整個供應鏈緊密相連，不論身處供應鏈的哪一個環節，企業社會責任已成為共同必須要面對的課題。故信立認知在企業社會責任的推動上，不能僅侷限公司內部，更需考量整體供應鏈的參與。故對供應商之要求，除了品質與交期外，已於增加符合相關職安、環保與人權方面之要求，擴大為號召供應商一同重視與推動企業社會責任。

2.6.1 客戶服務

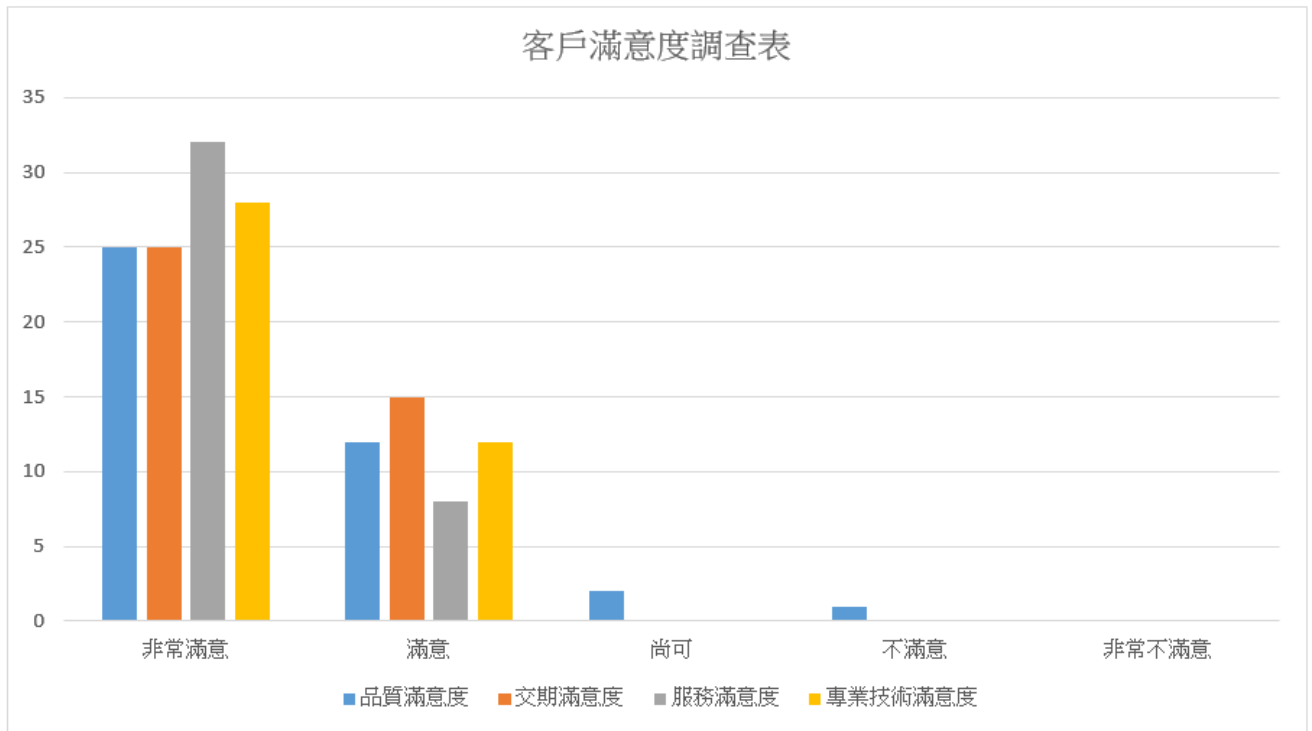
信立的成功仰賴客戶對於我們的信任。信立自成立以來，即以在所有營運的層面上提供最高品質自勉，從產品設計、製造，甚至到售後服務等階段，持續推動科技的創新與改善，並符合國內及國際關於消費者安全及性能的法規要求。

信立的願景是成為「透過創新及客戶關懷，以造福人群的領導品牌公司」，我們深信「在每件事上追求品質」的態度及方法，幫助我們保有市場上的競爭力，更重要的是，為了讓客戶滿意，我們積極了解客戶需求，持續推出更好且易於使用的產品，提供符合甚至超越客戶期待的客戶服務，為客戶創造更大的價值。

A 產品分類標識:信立化學所有產品皆依照GHS (Globally Harmonized System of Classification and Labelling of Chemicals)分類標識並建立安全資料表，以符合聯合國為降低化學品對勞工與使用者健康危害及環境汙染，並減少跨國貿易障礙，所主導推行的化學品分類與標示之全球調和系統。

GHS 施行後，將可提供國際上通用且容易理解的危害通識系統，不僅可提昇對人類健康及環境保護，展開 GHS 分類標示及安全資料表的實施。

B 客戶滿意度:信立相當注重與客戶之關係，在 2022 年度並無侵犯顧客隱私權及遺失顧客資料致投訴之案件。信立一向以客戶為重，提供客製化產品及服務故與國內外客戶發展出良好關係，除郵件及電話溝通之外，信立亦不定時拜訪客戶，瞭解客戶需求及追蹤客戶要求之服務及建議，信立每年對顧客抽樣發出顧客滿意度調查表，並進行資料分析整理。2022年度客戶滿意度調查回收有效問卷20份。問卷包含品質滿意度、交期滿意度、服務滿意度、專業技術滿意度共四項。客戶滿意度之回饋結果如下表。



註：本次客戶滿意度調查表共寄出20份，回收20份。

註：本次各項滿意度調查，客戶均給予信立公司很好評價，唯在品質滿意項次客戶反應：異常率偏高，異常部份多數未貼標籤，短碼支數略多。

*改善方案：

<1>要求現場於製造過程中加強檢視皮料。

<2>要求品檢人員於異常皮料部位貼標籤。

<3>短碼捲支略多，皆因離型紙使用次數多，接頭較多造成，要求生產時現場調用使用次數較少之離型紙生產。

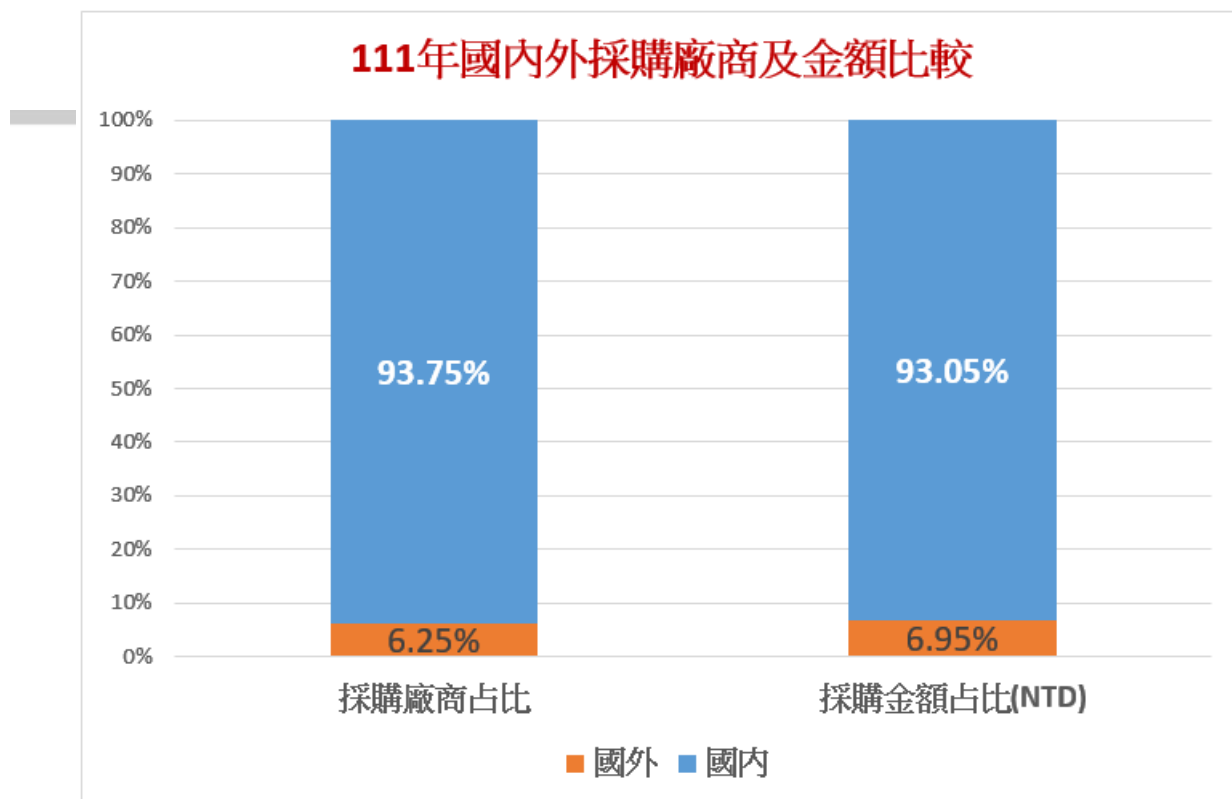
2.6.2 供應商管理

信立經營理念是與供應商，顧客雙贏，時刻確保符合社會準則及環境標準的供應商及產製原則。供應商選擇以國內供應商為主，國外供應商為輔，建立上下游穩定的供應鏈。

選擇供應商皆要求須符合當地政府的法令規章及須遵守兩性工作平等法、性騷擾防治法，不違反人權；不違反員工結社自由；反歧視；不用童工等。

新供應商及新原料皆須檢附提供SDS(安全資料表)供審查，並要求供應商於每批原料標示GHS

(危害標示)以鏈接國際危害通識系統，以提高人類之健康及環境之保護。

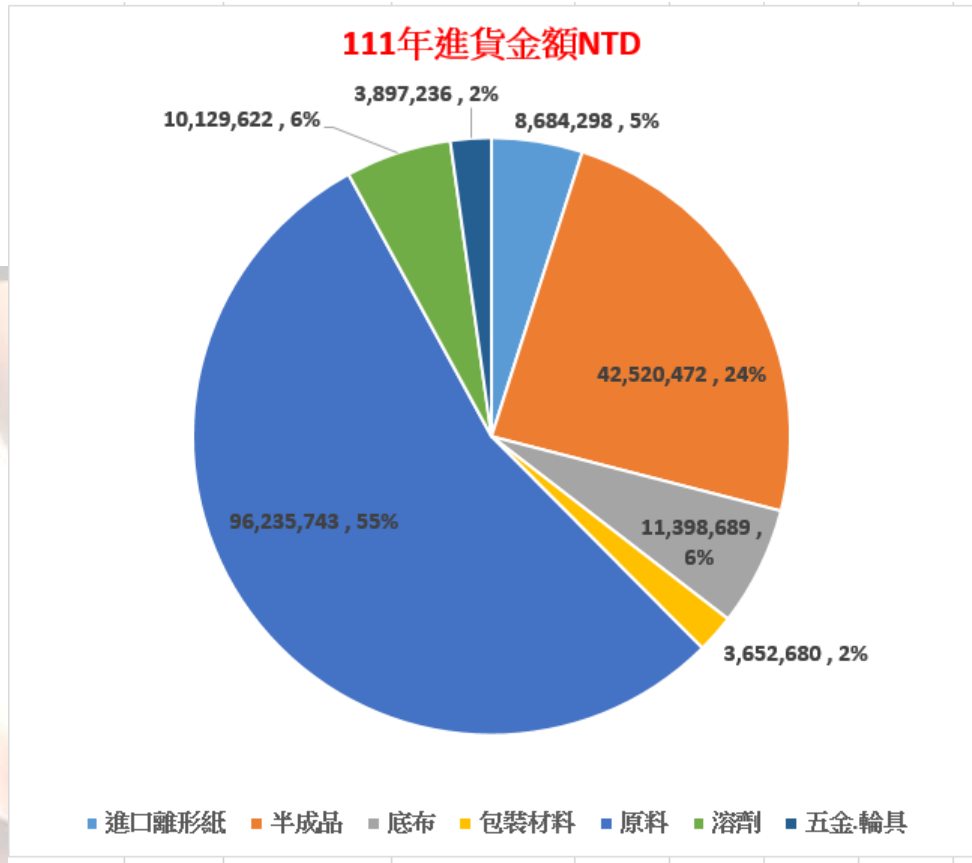


承攬信立之貨物運送公司皆須通過審查是否符合運送資格，並簽訂運輸合約以明確雙方之責任義務及權利。如運送之貨物屬於毒化物運送範疇，則運送車輛及人員皆須符合「毒性化學物質運送管理辦法」之規定並俱備以下條件才可進行運送：

1. 運送聯單申請
2. DMF廢水共同運送承攬合約
3. 道路危險物品運送人員訓練證明書
4. 運送車輛外觀標示危害物質分類及圖示
5. 車輛裝載危險物品臨時通行證
6. 運送車上備有物質安全資料表/運送聯單
7. 運送車上備有緊急應變設施及防護器材
8. 毒化物運送車輛裝設即時追蹤系統及操作證明文件

2.6.3 主要原料及供應狀況

PU 合成皮主要原料為離型紙、底布、樹脂、溶劑等。唯離型紙國內並無廠家生產，因此完全仰賴進口，進口地為日本、美國、英國及義大利等。其餘底布、樹脂、溶劑等均由國內廠商訂購，來源穩定且快速。



2022 年原料供應狀況及採購比例如下：

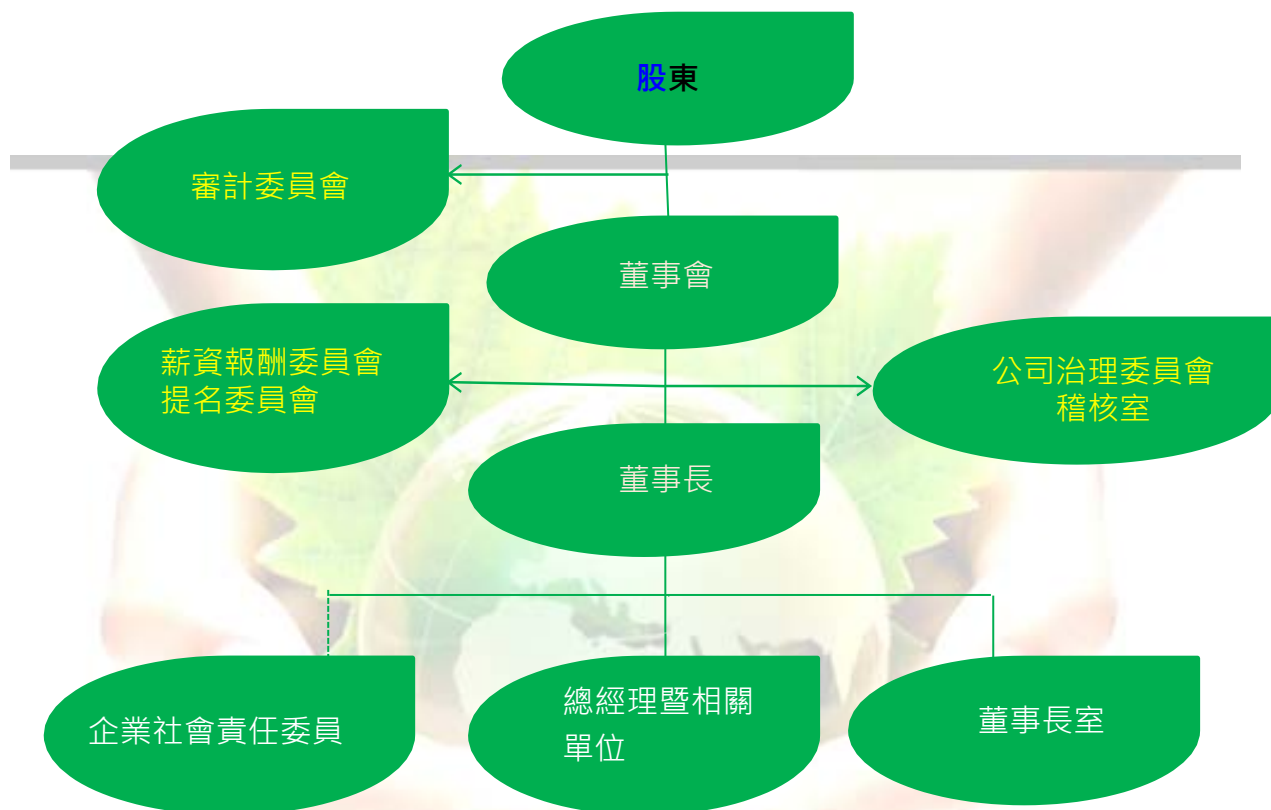
項次	原料品名	類別	111 年進貨金額 NTD	比例%	原料供應狀況說明如下：
1	MFP63"	進口離形紙	8,684,298	5%	國外採購進口。貨源國外可供應穩定。
2	BASE	半成品	42,520,472	24%	BASE 底材國內。國外進口採購。貨源可供應穩定。
3	0.7M/M*135G	底布	11,398,689	6%	平織。佳積布。國內多家對抗採購。貨源可供應穩定。
4	紙管。箱。氣泡布	包裝材料	3,652,680	2%	包裝耗材國內多家對抗採購。貨源可供應穩定。
5	3.4.5 原料	原料	96,235,743	55%	國內多家對抗採購。貨源可供應穩定。
6	DMF. MEK. AT. DEF	溶劑	10,129,622	6%	DMF 粗液回收自製生產。國內可採購。貨源可供應穩定
					MEK \ DEF \ ACETONE 國內採購。貨源供應穩定。
7	其它	五金。輪具	3,897,236	2%	五金國內採購。貨源可穩定供應。
					輪具客製化。國內多家對抗採購。貨源可供應穩定。
		合計	176,518,740	100.00%	

	2022 年國內外廠商佔比%		2022 年國內外廠商總金額佔比%	
	國內廠商(家)	國外廠商(家)	國內進貨金額(NTD)	國外進貨金額(NTD)
	135	9	164,248,094	12,270,646
佔比%	93.75%	6.25%	佔比% 93.05%	6.95%

第三章 公司治理

3.1 公司治理架構

本公司堅持營運透明，注重股東權益，並相信健全及有效率之董事會是優良公司治理的基礎。在此原則下，目前公司治理架構包括：股東會、審計委員會、董事會，及薪資報酬委員會、提名委員會、以及稽核室。經營團隊則包括總經理暨各管理之相關單位，如下圖所示。



3.2 行為守則

3.2.1 訂定誠信經營政策及方案

公司為確保誠信經營之落實，公司建立會計制度及內部控制制度，內部稽核人員亦定期查核其遵循情形。並於對外文件中明示公司經營之核心價值：誠信、務實、感恩、惜福，強調誠信經營之政策，為利董事、監察人、經理人、受僱人及實質控制者於執行業務有所遵循辦法，以落實誠信經營。公司業於2015年訂定「誠信經營守則」，置於本公司網頁之投資人專區。

公司已訂定「內部溝通作業辦法」及「投資人關係處理程序辦法」，不定期舉辦教育訓練及宣導。工作規則明訂員工(受僱者)不得投機取巧隱瞞蒙蔽謀取非分利益等規定。

3.2.2 落實誠信經營

對於不誠信行為紀錄者須經嚴格審慎評估及徵信作業後才能進行交易。

公司稽核單位為獨立之部門，隸屬於董事會，稽核室針對誠信經營之落實，內部

稽核人員定期查核遵循情形，並負責針對各項作業進行監控與報告，持續致力落實誠信經營。

本公司已於2015年訂定「公司治理實務守則」及相關規章，置於本公司網頁之投資人專區，另訂有

「股東會議事規則」、「董事會議事規則」、「集團企業與關係人交易作業管理辦法」，本公司實質上已依據公司治理精神運作及執行公司治理相關規範，未來亦將透過修訂相關管理辦法、加強資訊透明度與強化董事會職能等措施，推動公司治理之運作。

3.2.3. 公司檢舉制度之運作情形

公司內外部網站均設置電子信箱系統，提供員工及相關人員舉報任何不正當的從業行為，並由公司指定高階管理階層親自處理。並於對舉報人身份或檢舉內容應確實保密，對於不合法(包含貪汙)與不道德行為的投訴可向管理部門提出，提出方式可採書面；E-mail:ubl234@ms12.hinet.net或電話：06-5920381皆可，公司會不偏不倚及迅速的處理舉報。

如有違反誠信經營規範情事者，逕依本公司工作規則中有關獎懲之相關規定，予以懲戒。前項受懲戒人員如認公司處置不當，致其合法權益遭受侵害，得依本公司相關申訴處理規定向管理部提出申訴，以資救濟。

3.3 董事會

為建立本公司良好董事會治理制度、健全監督功能及強化管
理機能，本公司爰依金管會「公開發行公司董事會議事辦法」訂定
「董事會議事規則」，以茲遵循。規則的內容包括：主要議事內容、
作業程序、議事紀錄應載明事項、公告及其他應遵循事項。
本公司董事會議事規則規定每季至少召開一次董事會，均以超然獨立精
神提供信立於營運、技術及財務上專精的諮詢，共同擔負公司策
略、營運及監督之責。

本公司的董事會：6席董事和3席獨立董事之資格均符合公司法及證券
交易法之規定。

3.4 薪酬委員會

為健全本公司董事、及經理人薪資報酬制度，本公司爰依
「股票上市或於證券商營業處所買賣公司薪資報酬委員會設置及
行使職權辦法」，於2011年12月28日訂定「薪資報酬委員會組織
規程」，並成立薪資報酬委員會。
本委員會之職能，係以專業客觀之地位，就本公司董事、及經理人之
薪資報酬政策及制度予以評估，並定期檢討本公司董事、及經理人年度
及長期之績效目標與薪資報酬之政策、制度、標準與結構，以及定期
評估本公司董事、及經理人之績效目標達成情形，以訂定其個別薪資
報酬之內容及數額。

目前成員人數為三人，由董事會決議委任之，每年召開會議至少二
次。

3.5 審計委員會

本公司審計委員會由全體獨立董事組成，人數不得少於三人，其中一人為召集人，且至少一人應具備會計或財務專長。旨在協助董事會提高公司治理績效，其職權包括：

訂定或修正內部控制制度、取得或處分資產、從事衍生性商品交易之重大財務業務行為之處理程序、及內部控制制度有效性之考核。

涉及董事自身利害關係之事項。重大之資產或衍生性商品交易。

募集、發行或私募具有股權性質之有價證券。

簽證會計師之委任、解任或報酬，財務、會計或內部稽核主管之任免。年度財務報告及半年度財務報告。

其他公司或主管機關規定之重大事項。

審計委員會每季至少召開一次，並得視需要隨時召開會議。於其職權範圍內，得要求相關部門經理人員、內部稽核人員、會計師、法律顧問或其他人員列席並提供相關必要資訊。

3.6 內部制度

本公司為確保並落實公司治理，強化內部控制與稽核作業，設置稽核室隸屬於董事會。稽核主管出席每季定期的董事會，進行稽核業務報告，並於每月提出稽核工作報告書，呈監察人及董事長核閱。若發現重大違規情事或公司有受重大損害之虞時，立即做成報告呈報，並通知監察人及董事長。

在內部稽核作業的執行方面，稽核室除了依據董事會通過之年度稽核計畫來執行以風險為考量之實地

查核或書面審查，並搭配不定期、因特殊目的所做之各單位專案稽核，並每年至少一次協助各單位進行自行檢查作業，適時提供改進建議，以協助董事會及經理人檢查及覆核內部控制制度之缺失及衡量營運之效果與效率，以合理確保營運效果、法律遵循，與財務報告得以持續有效實施，及作為檢討修正內部控制制度之依據。

3.7 風險管理及營運持續管理

本公司體認全球環境瞬息萬變，為降低總體營運風險，維持高度競爭力，特制定風險管理政策為：

「建立風險文化，確保永續經營」並採取以下策略：

1. 建立集團營運之風險管理制度；
2. 實施教育訓練，強化全員風險意識；
3. 強化公司治理；
4. 遵循國際產品安全規範；
5. 落實環境政策及安衛政策；
6. 供應商與原物料波動管理。

本公司並由總經理暨生產、研發、安環、行銷、資材、財務、稽核等主管參與運作，定期召開會議討論相關議題。

體認營運持續管理係企業風險管理之一環，為保障利害關係人權益與公司聲譽，本公司特制定營運持續政策為：「實踐企業承諾，確保永續經營」，並採取以下方針：

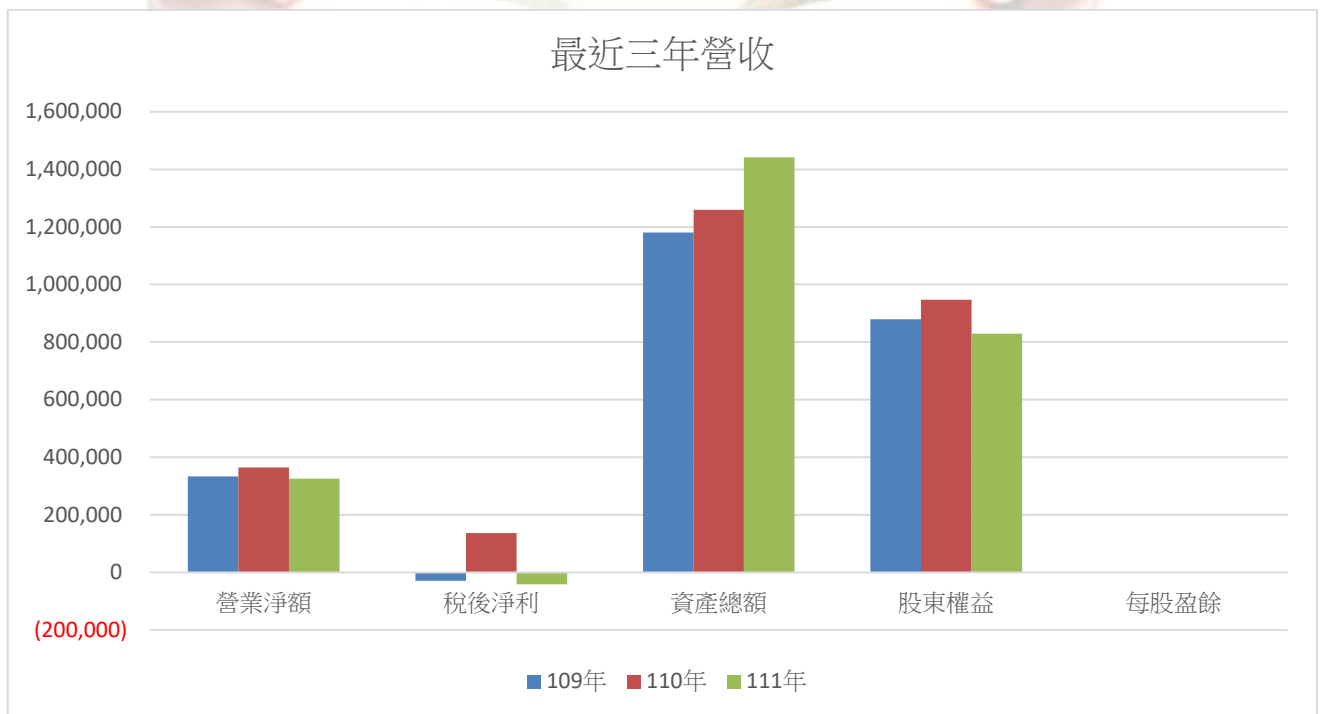
1. 確保現金流平衡與財務永續；
2. 關鍵產品供貨不中斷；
3. 原物料採購以本國為主；
4. 增進關鍵營運活動作業能力；
5. 持續降低潛在營運風險。

2020年本公司鑑別的風險事項，包括：新冠肺炎COVID19疫情、中美貿易爭端、兩岸關係、利率、匯率變動、關稅、國際原料價格變化、通貨膨脹情形對公司損益之影響；國內外重要政策及法律變動對公司財務業務之影響；科技改變及產業變化對公司財務業務之影響；企業形象改變及環保議題對企業危機管理之影響；擴充廠房之預期效益、可能風險；以及進貨或銷貨集中所面臨之風險。

3.8 經營報告

單位：千元

項 目	109 年	110 年	111 年
營業淨額	332,962	365,000	325,363
稅後淨利	(28,429)	136,765	(41,198)
資產總額	1,180,755	1,259,462	1,441,943
股東權益	879,196	947,348	829,253
每股盈餘	(0.41)	1.96	(0.61)



第四章 永續環境

4.1 環境管理制度

環境管理方針揭露:信立希望藉由產品面、活動面、服務面執行有效的永續發展策略，做為經營的方針與目標。提供給客戶的各項產品，其設計與製造過程亦均符合環保要求，由環境管理、提昇環境績效，進而改善地球的污染、減少環境衝擊、普及環安意識、節約能源，有效利用資源等，最終達成正面的環境經營的理念與推展執行的績效，履行企業社會責任，達成永續經營的目標。

環境宣言及環境政策為追求人類生命之延續及永保地球綠色環境，本公司除積極落實企業環保責任與使命外，在產品設計、使用與廢棄等活動中致力於降低對整體環安衛之衝擊，並致力於污染防治與改善，並應符合相關法規規定，透過全員參與及承諾，來達成環境保護與企業之永續發展。

公司在總經理室設立職安單位其為環安衛管理之幕僚組織，負責有關環境安衛管理之營運事項；審議環境安衛管理制度運作有效性與興革事項；環安衛管理計劃以及環安衛目標、標的之審查。負責全公司有關生產製造風險及環安衛管理之研究規劃與監督管理。包括:廠區的空污、水污、廢棄物、毒化物等環保處理業務之推動執行。

本公司亦隨時掌握國際化學品法規的最新動態，以善盡企業社會責任的態度，力求符合各國化學品法規。在化學物質管理實務運作方面，本公司積極投入人力以持續確保法規符合度，這也是本公司對客戶提供產品安全的最佳保障。

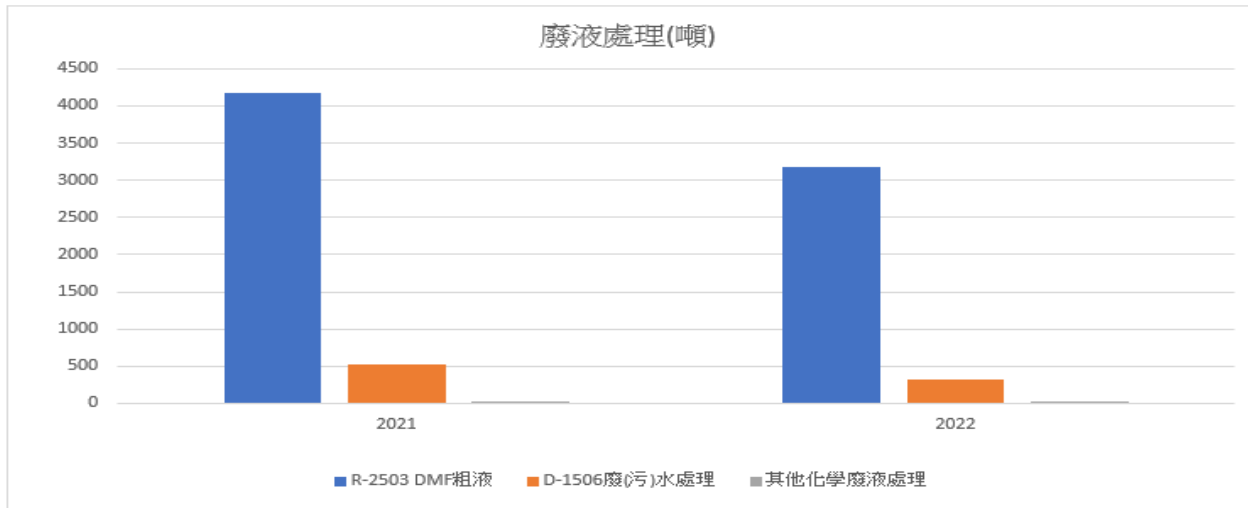
4.2 廢棄物處理

4.2.1 廢棄物清運

本公司將事業廢棄物分類收集後，均委託合格的清理業者及回收業者，進行清除處理或資源再利用。2022年本公司廢棄物廢液處理總量：3499.46公噸。

- (1)R-2503 DMF粗液：3174.55公噸(90.72%)
- (2)D-1506廢(污)水處理323.95公噸(9.26%)
- (3)其他化學廢液處理0.96公噸(0.02%)

均依照環保局規定作廢棄物廢液處理。



4.2.2 廢棄物產出及回收率

廢棄物主要分為不可回收及可回收二類，不可回收如：一般性垃圾、廢塑膠混合物、廢纖維或布、廢木材混合物、其他非有害有機廢液或廢溶劑…等由合格處理廠採用焚化或熱處理。可回收的廢棄物，如印刷電路板廢料、廢紙、廢塑膠…等由合格廠商回收處理。

廠區廢棄物放置規劃



生活垃圾



廢塑膠



其他廢棄物

4.3 資源管理

本公司廠區推動再生原料、減廢、回收、節能、省水、油水電效能改善以提升各項能源資源之利用效率。

本公司進行廠區綠化及植樹，致力於環保生態。



4.4 作業環境檢測&空氣污染防制

將作業中可能產生之安全衛生風險皆列入環境衝擊及危害評估考量，以作為持續改善措施訂定之基礎。作業環境檢測項目中之化學性因子則包括DMF。報告結果統一由職安單位歸檔留存，以作為後續勞工特殊健檢之依據及各單位主管派工之參考，有效預防廠內職業病發生之可能。

4.4.1 防制環境污染設備

設備名稱	數量	用途及效益
DMF偵測器系統	2	防制毒化物洩漏偵測
液位感測器	1	防制毒化物洩漏偵測
活性炭防制設備	3	防制空氣污染

4.4.2 作業環境檢測

項目	頻率	信立一廠	信立四廠
作業環境測定(丁酮、異丙醇、丙酮、乙酸乙酯、二甲基甲醯胺、乙酸丁酯、環己酮)	半年	V	V
在職人員及特殊作業健康檢查	年	V	V
揮發性有機物管制	年	V	V
燃氣鍋爐 PSN 檢測(粒狀污染物)	5 年	V	V
燃氣鍋爐 PSN 檢測(硫氧化物、氮氧化物)	5 年	V	V
DMF 氣體偵測器定期校正	年	X	V

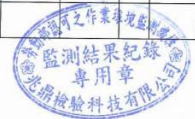
作業環境測定

化學性因子作業環境監測報告書總表

監測日期: 0110-04-08

監測編號	監測方法	監測處所	監測項目	採樣方法 編號	採樣介質 種類	監測條件			採樣方法(ml/min)			監測(採樣) 時間 (時:分)	總計 時間 (min)	採樣 體積 (L)	修正後 採樣 體積 (L)	容許濃度 標準	監測結果	是否 合格	化學品 分類管理
						環境溫度 (°C)	相對濕 度 (%)	風 速	風 向	平均	最高								
Q104021	ZD-SQP- M1X03/C(CLA1215)	印刷機(無害藥)(M)	乙腈乙醃	WS089	活性碳管	28.3	762.0	65.5	65.2	65.4	08:54-14:54	360	23.5	23.3	400ppm	0.433 ppm	合格	第一級	
Q104021	ZD-SQP- M1X03/C(CLA1215)	印刷機(無害藥)(M)	丁酮	WS089	活性碳管	28.3	762.0	65.5	65.2	65.4	08:54-14:54	360	23.5	23.3	200ppm	0.961 ppm	合格	第一級	
Q104024	ZD-SQP- M1X03/C(CLA1215)	印刷機(無害藥)(M)	乙腈丁醃	WS089	活性碳管	28.3	762.0	65.5	65.2	65.4	08:54-14:54	360	23.5	23.3	150ppm	<0.132 ppm	合格	第一級	
Q104024	ZD-SQP-M1X03-C(帶1211)	印刷機(無害藥)(M)	環己酮	WS089	活性碳管	28.3	762.0	65.5	65.2	65.4	08:54-14:54	360	23.5	23.3	25ppm	<0.174 ppm	合格	第一級	
Q104024	ZD-SQP- M1X03/C(CLA1215)	印刷機(無害藥)(M)	二甲基甲醃酸	WS089	活性碳管	28.3	762.0	65.5	65.2	65.4	08:54-14:54	360	23.5	23.3	10ppm	0.882 ppm	合格	第一級	
Q104025	ZD-SQP- M1X03/C(CLA1215)	備色(陳清榮)(M)	丙酮	WS097	活性碳管	28.3	762.0	66.4	65.5	66.0	08:52-14:52	360	23.8	23.6	200ppm	1.201 ppm	合格	第一級	
Q104025	ZD-SQP- M1X03/C(CLA1215)	備色(陳清榮)(M)	丁酮	WS097	活性碳管	28.3	762.0	66.4	65.5	66.0	08:52-14:52	360	23.8	23.6	200ppm	0.407 ppm	合格	第一級	
Q104025	ZD-SQP- M1X03/C(CLA1215)	備色(陳清榮)(M)	甲苯	WS097	活性碳管	28.3	762.0	66.4	65.5	66.0	08:52-14:52	360	23.8	23.6	100ppm	0.622 ppm	合格	第一級	
Q104025	ZD-SQP- M1X03/C(CLA1215)	備色(陳清榮)(M)	二甲基甲醃酸	WS097	活性碳管	28.3	762.0	66.4	65.5	66.0	08:52-14:52	360	23.8	23.6	10ppm	0.401 ppm	合格	第一級	
Q104026	ZD-SQP- M1X03/C(CLA1215)	塗一機(阮德豐)(M)	丙酮	WS098	活性碳管	28.3	762.0	60.5	60.3	60.4	08:50-14:50	360	21.7	21.5	200ppm	11.645 ppm	合格	第一級	
Q104026	ZD-SQP- M1X03/C(CLA1215)	塗一機(阮德豐)(M)	丁酮	WS098	活性碳管	28.3	762.0	60.5	60.3	60.4	08:50-14:50	360	21.7	21.5	200ppm	0.712 ppm	合格	第一級	
Q104026	ZD-SQP- M1X03/C(CLA1215)	塗一機(阮德豐)(M)	甲苯	WS098	活性碳管	28.3	762.0	60.5	60.3	60.4	08:50-14:50	360	21.7	21.5	100ppm	2.199 ppm	合格	第一級	
Q104026	ZD-SQP- M1X03/C(CLA1215)	塗一機(阮德豐)(M)	二甲基甲醃酸	WS098	活性碳管	28.3	762.0	60.5	60.3	60.4	08:50-14:50	360	21.7	21.5	10ppm	0.768 ppm	合格	第一級	
~以下空白~																			

儀器測結果錄取必需防範措施事項如附表。
 化學性因子採樣及分析管理辦法第八條及第十條：
 第一級管理：暴露濃度低於容許暴露標準二分之一者。
 第二級管理：暴露濃度低於容許暴露標準但高於或等於其四分之一者。
 第三級管理：暴露濃度高於或等於容許暴露標準者。
 認可實驗室名稱：亮鼎檢驗科技有限公司職業衛生實驗室



在職人員及特殊作業檢查

健康檢查報告總表



中國醫藥大學北港附設醫院
 China Medical University Pai-kang Hospital

關心您的健康



揮發性有機物管制



鍋爐PSN檢測



DMF 氣體偵測器定期校正

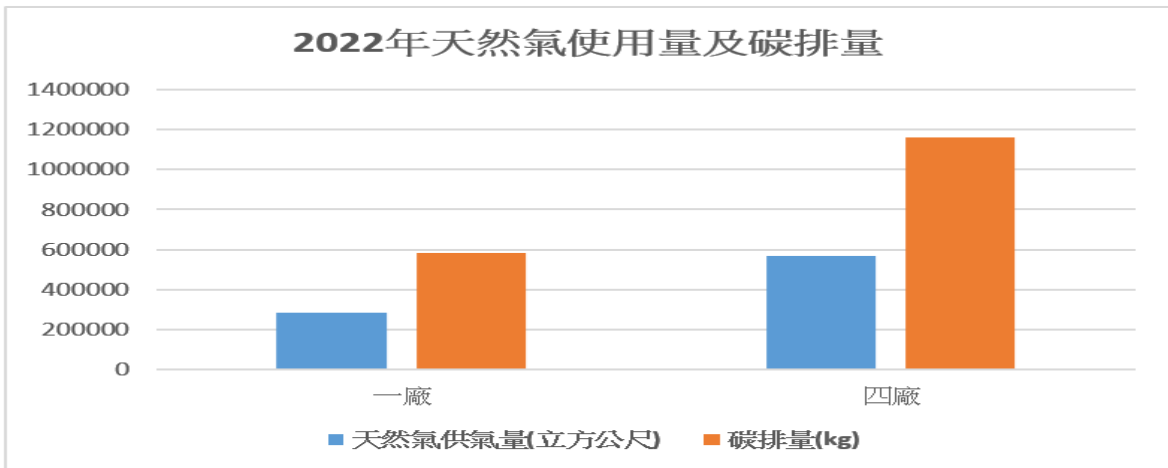


4.4.3 溫室氣體排放密集度：

2022 年天然氣使用量及碳排量

	一廠	四廠
天然氣供氣量(立方公尺)	284239	566189
碳排量(kg)	582690	1160687

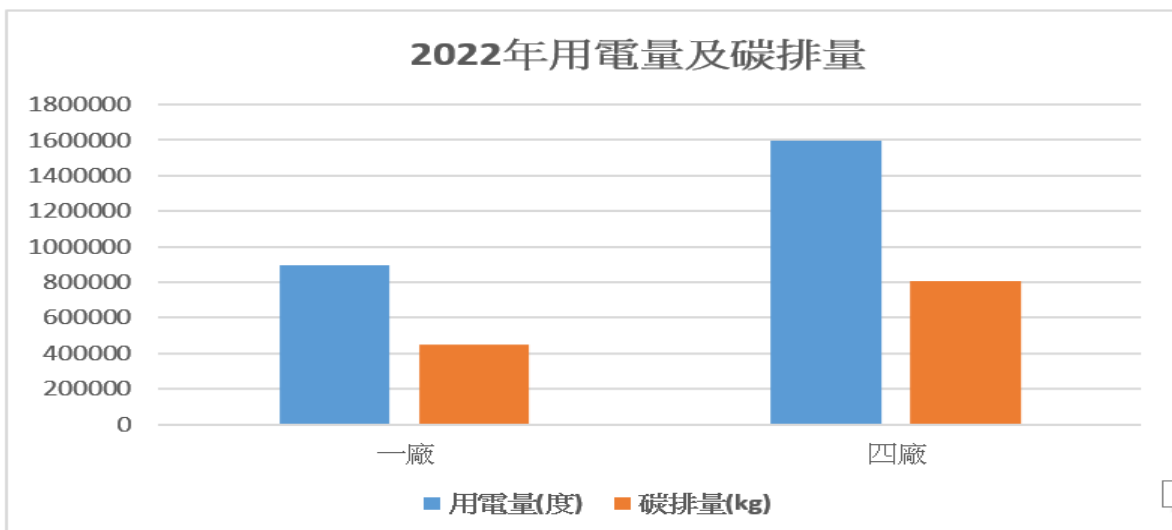
註：每度天然氣碳排放約 2.05 公斤，資料來源「台灣中油」。



2022 年用電及碳排量

	一廠	四廠
用電量(度)	894800	1599800
碳排量(kg)	451745	807167

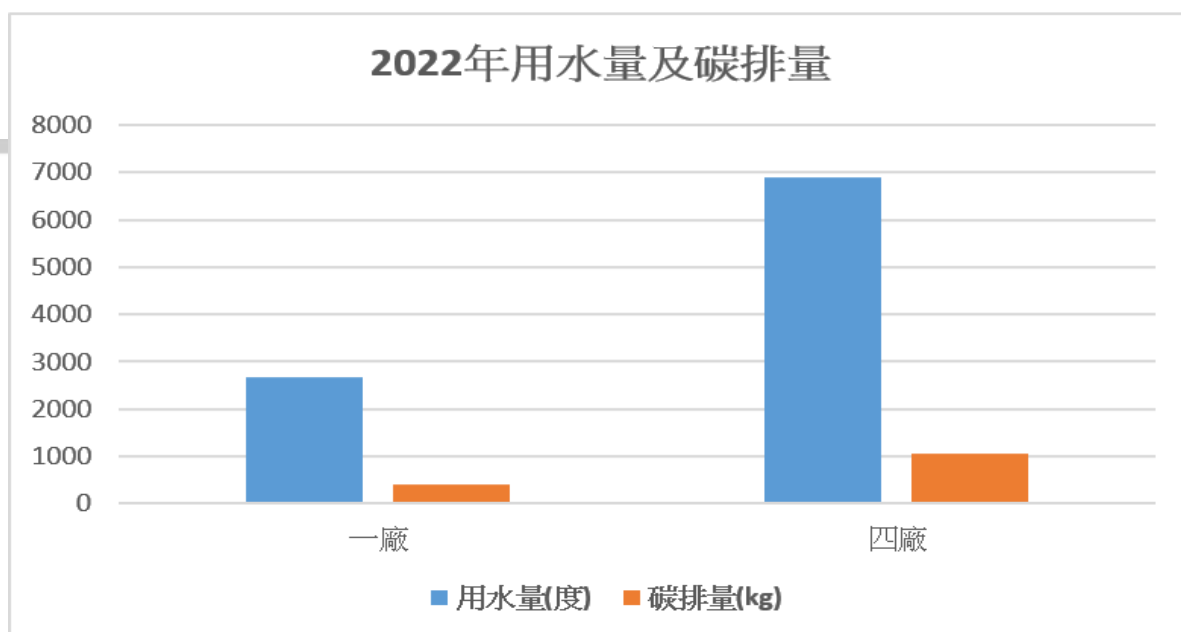
註：資料來源「台灣電力公司繳費單」



2022 年用水及碳排量

	一廠	四廠
用水量(度)	2662	6902
碳排量(kg)	404	1048

註:資料來源「台灣自來水股份有限公司」



液化石油氣與天然氣依廠區作調查統計，水、電依產品作調查統計

4.5 安全衛生&災害防治

安全是製造生產與品質良率的根本基礎。我們遵循國內職業安全衛生相關法令，建立本公司職業安全衛生計劃。秉持著持續改善的精神，透過全員參與及安全互助，我們希望能順利達成意外事故預防、促進員工安全衛生、及保護公司資產的目標，以建立健康安全的友善職場。本公司安全衛生管理已從被動的法規遵守，進化至各項災害防止措施的主動建立，並藉由

持續不斷的演練改善，以達成災害防止，將潛在風險及損失降至最低。

4.5.1 員工安全衛生教育訓練

信立認為安全的工作職場是給員工最基本的承諾，遵循職業安全衛生法令及其他要求之規範，落實各項安全衛生管理作業為企業經營的重中之重。以危害預防、全員參與之理念，承諾持續改善，為建立良好之職場安全衛生而努力。

為使安全衛生管理工作跳脫傳統安全檢查模式而更上一層樓，每位新進員工皆須閱讀並經考核通過，以增強員工安全認知。亦針對有使用或管理危害性化學品的勞工，提供危害通識訓練，以避免不了解所可能造成的潛在危害，並定期舉辦教育訓練，讓員工瞭解：化學品對健康的威脅、可能造成的工廠損失、或對周邊環境可能造成的傷害。

並透過定期的工安會議，進行各單位工安管理報告與交流，積極落實員工安全與健康管理照護，提升企業安全衛生文化。展望未來，信立公司將持續在安全上加強機械設備本質安全設計、在衛生上推動多樣化健康促進活動，使同仁工作安全無慮、身心健康。

持續改進職安衛績效：達成「零災害、零停工、零罰款」目標
工作文化：安全衛生的工作品質及行為

4.5.2 職災統計及分析

為確保員工皆能在安全無虞的狀態下安心工作，我們落實執行各項安全衛生事項，截至目前為止公司沒有因工作而造成職業病之案例。

2022年職業災害統計結果如下：

失能傷害頻率(FR)：0.00

失能傷害嚴重率(SR)：0

平均損失日數：0

總合傷害指數(FSI)：0

4.5.3 災害防治

為提升同仁危機處理能力，以因應緊急突發事件，公司每半年舉辦緊急應變演練。透過演練，教導同仁瞭解應變器具之使用，熟悉廠房之環境及消防逃生路徑，以增強同仁自救能力。公司也依法規規定，定期辦理消防安全訓練，教育所有同仁消防知識，熟悉消防設備、器具之位置、性能，並結合廠內軟硬體消防設備，進行自救消防活動，以降低火災發生時的危害。

除此公司亦加入南區全國毒性化學物質聯防組織，使能以最迅速、最有效

的方式來動員及 整合既有人力、設備及外來支援，發揮群組互助功能。並建立通報機制，提高緊急情況下的組織運轉和應變處理能力，使管理階層能充分掌握狀況，下達正確指令，將事故對環境、人員、設備、生產活動所造成的衝擊及損失減至最少，迅速完成事故區域整理及生產安排。

毒化物防災演練示範





4.5.4 違反法令事項

無。



第五章 幸福企業

5.1 友善的職場

本公司秉持「正派經營，人性管理」的核心價值，一切勞動條件、管理制度，與所制定之工作規則均遵守政府相關勞動法規，以保障員工之合法權益。本公司遵循性別工作平等、性騷擾防治法，與就業服務法，不違反人權；不違反員工結社自由；反歧視；不用童工等相關規定，平等對待每位員工並進行教育宣導。尊重員工為本公司經營原則之一，遵行人性化管理，對所有員工給予必要協助，並提供公平合理的工作環境，培訓員工專業技能，幫助員工成長。

5.1.1 人倫操守

本公司員工管理以「品格第一」為導向，除塑造終身學習成長的工作平台，建立重視員工操守及價值觀之工作環境，更建立工作規則及工作倫理與職業道德規範，要求全體員工遵守團體紀律與企業倫理道德，從而塑造一個公正、公平、可學習與奉獻的工作環境，使員工能安心地貢獻所長。

5.1.2 員工權益

本公司遵守勞基法、性別工作平等法、就業服務法、性騷擾防制與申訴等相關法令規定，除員工加入勞保、健保，享有生理假、育嬰假、家庭照顧假等各項休假權益外，並且實施員工退休管理辦法，按新制員工提撥退休金，資深員工更能領取紀念獎章，以表彰其對公司長期的貢獻。

另有定期與產業工會代表舉辦勞資協商會議，每年年終舉辦員工年終聯誼會，同時公布公告讓員工了解公司重大政策與發展，表達意見，並建立暢通的員工溝通管道，以確保員工權益。

5.1.3 退休制度

本公司依「勞工退休金條例」按月提繳不低於其每月工資 6% 勞工退休金，儲存於勞動部勞工保險局設立之勞工退休金個人專戶。此外本公司並制定「員工提前退休申請規定」，凡符合資格之員工，經核准均可辦理提早退休。

5.1.4 安全保護

本公司重視職業安全衛生管理，秉持「尊重生命，追求零災害」之安衛政策，並採取以下策略：

1. 實施職業安全衛生職前訓練；
2. 實施教育訓練，提高員工安全意識與能力；
3. 推動全員參與，融入日常作業活動；
4. 落實主管督導，持續改善安衛績效；
5. 遵守安衛法令，重視工業安全與人員健康。同時，依計劃、執行、檢查、行動（PDCA）循環管理。

本公司於作業場所，落實維持作業場所的整潔與設備安全防護措施的有效功

能，定期實施勞工安全衛生教育訓練及宣導。除訂定工作安全作業規定及訓練辦法、且每年實施員工健康檢查、定期舉辦緊急應變演練及推動零災害活動等，藉以防止意外事故發生，使職業傷害率降至最低。積極參與觀摩及講習會，藉由相互觀摩，學習他廠安全管理經驗。另對於承攬商管理，凡進入廠區內的承攬、外包作業人員，一律遵守相關安全衛生規定，以確保施工人員安全。

2022 年本公司之工作受傷統計結果，如下表所示。

PVC廠		PU廠		合計	
男性♂	女性♀	男性♂	女性♀	男性♂	女性♀
0	0	0	0	0	0

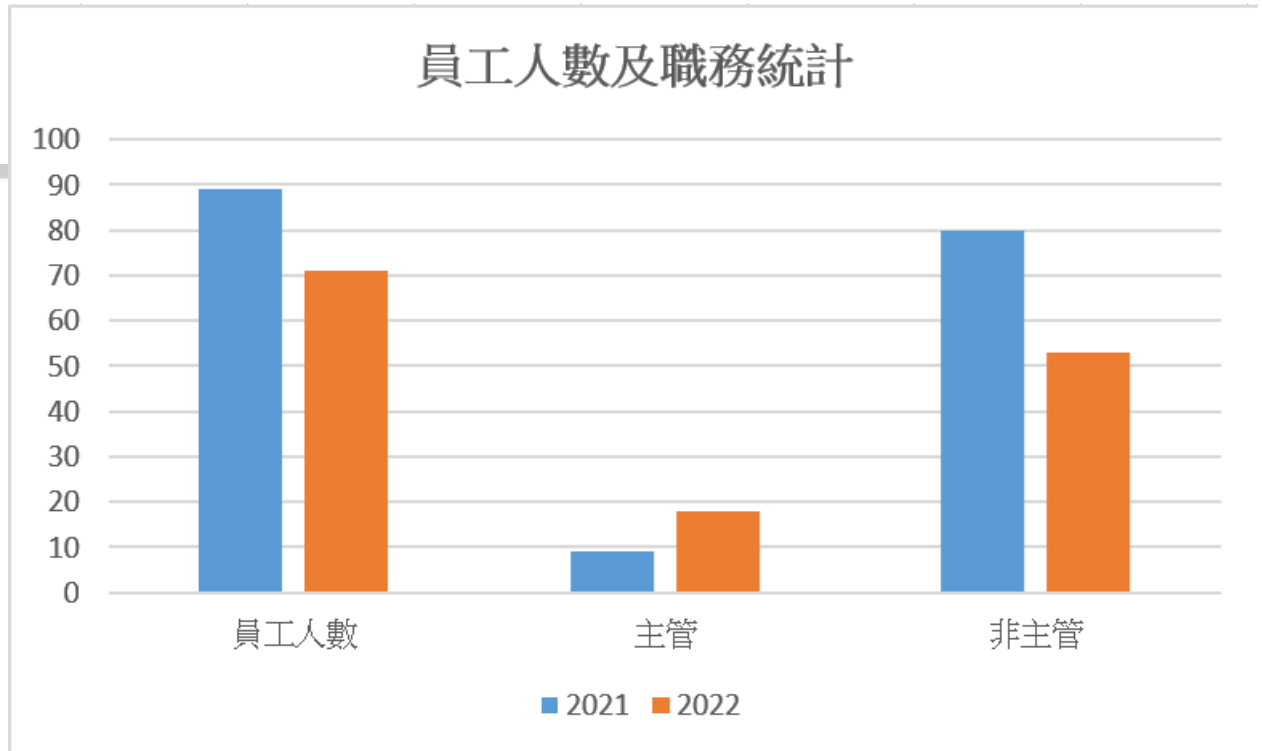


5.2 員工任用與培育

5.2.1 員工聘僱

當台灣產業紛紛外移中國大陸和東南亞的時候，信立則持續加強投資台灣，招募新血，以更用心的經營，為台灣帶來更美好的生活而努力。近2年的員工人數推移，如下圖示。

2021 年~2022 年員工人數趨勢圖

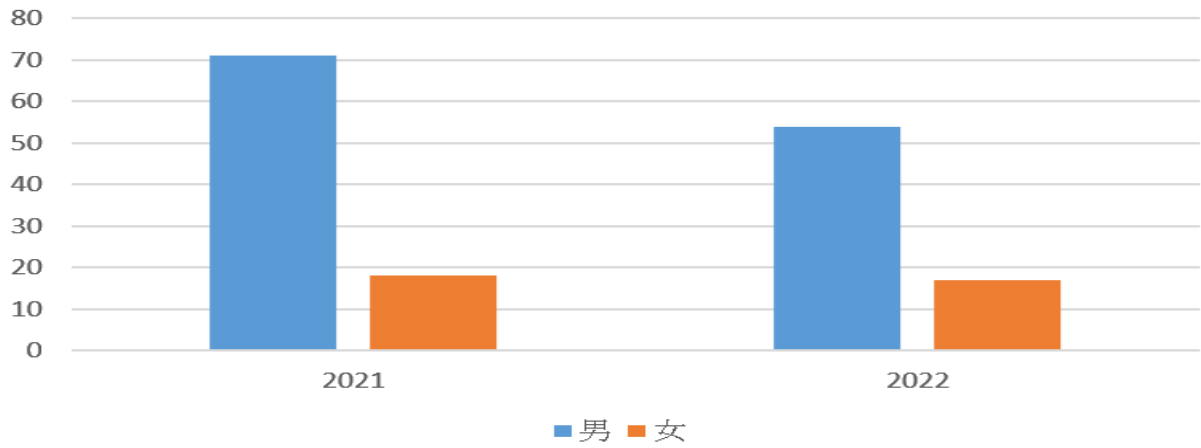


配合政府經濟政策，培養國際經營人才與專業人才為信立創立宗旨與重要內涵，公司秉持「正派經營，人性管理」的企業文化，公平、平等對待每位員工，用人取才以才能優秀、品德端莊為原則。本公司未僱用未滿15歲童工。對於各項勞務條件的變更，本公司均悉照勞基法規定，辦理終止勞動契約的預告期間。

2022 年公司員工人數為71人。男性員工為54人佔員工總人數約67%，女性員工為17人佔員工總人數約23%。

性別\年度	2021	2022
男	71	54
女	18	17

員工性別統計



人才向來是本公司最看重的資產，公司每年積極舉辦各種管理與專業訓練，培養員工必要的知識、態度、與技能。公司的教育訓練體系包括：啟發教育(含品格教育、自我成長、與健康管理)，職前訓練(含一般課程與專業課程)，階層別訓練(分高階、中階、與基層)，專業別訓練(包括生產、品管、行銷、人事、財務、採購、安衛、工務，及行政……等)，以及各項專題訓練(含方針管理、品質管理、環安衛管理，及風險管理……等)；以期公司在生產、研發、行銷、管理各領域所需要的人才，能均衡持續的發展。

公司每年亦會針對全體員工進行雙向的績效檢核，以瞭解員工職能能力及其需求做為生涯發展及培育的規畫，本公司亦積極培養專業與經營人才以拓展公司業務，員工因工作任務需求，得經公司指派在國內或國外進修與研習。



5.2.2 員工概況

本公司 2022年員工人數為71人。本公司堅持永續經營、深耕台灣，全數員工均為正職員工。本公司因產業特性及製程操作限制，現場生產作業全數為男性員工，因此主管也以男性居多。

本公司 2022 主管 18，非主管 53。員工合計 71 人。

本公司創立超過 50 年，公司正派經營人性管理的價值觀已深獲員工認同，故歷年員工流動率都不高。

表:主管人數統計

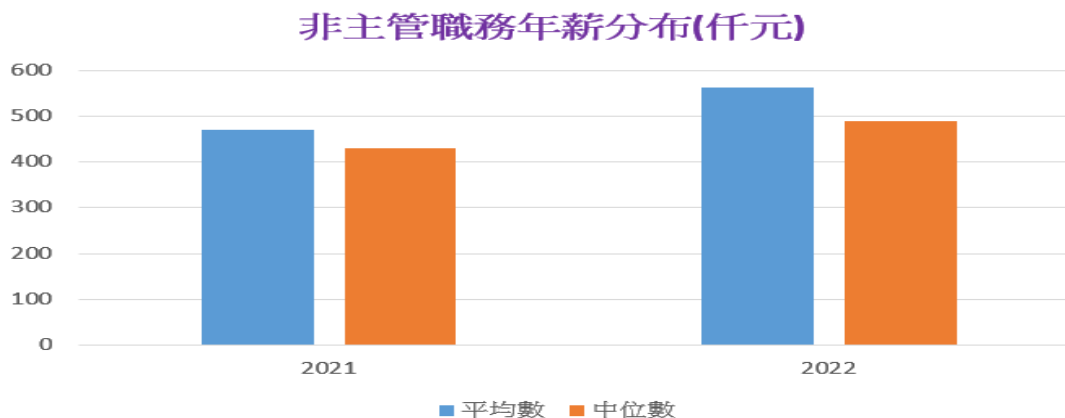
人數\年度	2021	2022
員工人數	89	71
主管	9	18
非主管	80	53

為招募優秀人才，本公司提供具競爭力之薪資條件，新進基層人員最低月薪皆高於法定最低基本薪資，以實質給予其達到穩定，照顧員工生活之目的，實際敘薪將依學經歷狀況調整。

本公司近2年非擔任主管職務之全時員工薪資平均數及中位數如下表：

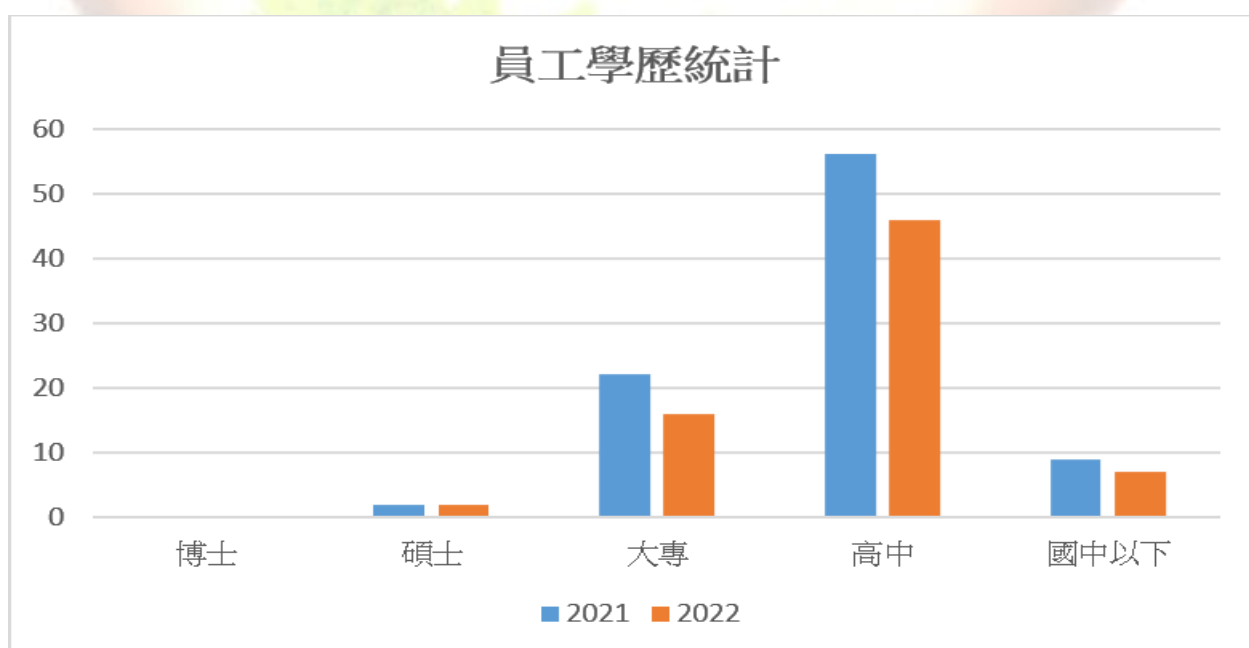
表：非主管職務年薪分布(仟元)

項目/年度	2021	2022
平均數	472	564
中位數	431	489



表：員工學歷統計表

學歷/年度	2021	2022
博士	0	0
碩士	2	2
大專	22	16
高中	56	46
國中以下	9	7



5.3 員工關懷與照顧

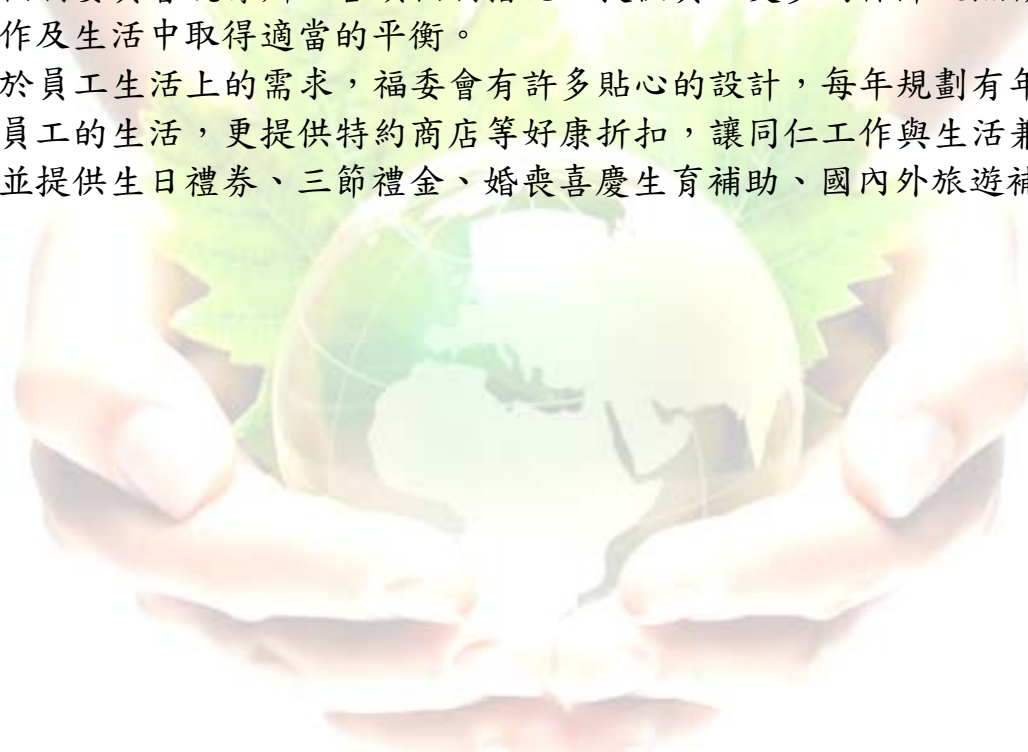
本公司重視員工的關懷與照顧，員工退休制度，友善的職場。本公司提供員工完整的薪資、獎金、紅利及福利制度，讓每位員工在工作崗位貢獻一己之力。相關福利措施包括：為員工投保勞保/健保/團保、發給三節禮金，每年定期辦理員工健康檢查及資深員工出國旅遊，給予員工、伙食補助、撫卹及傷殘補助，成立福委會給予員工結婚/生育/旅遊/傷病/死亡補助等。本公司亦提供育嬰假之申請

外籍員工不論在工作上的權益或生活照顧，都是智邦特別重視的一環，除了依循聯合相關國際人權、RBA等規範外，我們將這些遠從異鄉飄洋過海到智邦工作的夥伴視同我們珍視的家人，給予法令外的關懷與溫暖，期望讓移工在智邦能安居樂業。

5.3.1 職工福利委員會

本公司秉持照顧員工生活、維護員工權益的信念，設置有職工福利委員會，由職工福利委員會統籌辦理各項福利措施，提供員工更多的保障及照顧，以期同仁在工作及生活中取得適當的平衡。

對於員工生活上的需求，福委會有許多貼心的設計，每年規劃有年度活動，以充實員工的生活，更提供特約商店等好康折扣，讓同仁工作與生活兼顧平衡和樂趣。並提供生日禮券、三節禮金、婚喪喜慶生育補助、國內外旅遊補助等。



5.3.2 員工活動花絮

員工健康檢查 家庭日活動 員工旅遊







尾牙活動花絮

第六章 社會公益

6.1 公益捐助

信立公司秉持取之於社會，用之於社會的理念，投入大量的時間及資源善盡企業公民責任。我們深信企業應盡的責任中，應包括對社會的承諾。信立從核心價值發展永續的企業社會責任策略，除了企業本身積極推動各項社會公益活動，並鼓勵及帶領員工參與外，同時與其他非營利組織建立合作夥伴關係，整合及發揮我們的資源回饋社會，擴大對社會價值觀影響力。

信立了解企業的成功除了自身的努力外，仍需要一個祥和社會的支持，才有可能使公司業績飛躍成長與展現蓬勃的活力。因此信立本身瞭解在致力於公司營業績效外，亦要善盡一己之力對社會有所回饋。

6.2 在地關懷

本公司廠址設於台南市學甲區，原屬純樸的農業鄉鎮，但近年來工商發達，小鎮的經濟也逐漸起飛，信立為在地企業，深知成功的基礎教育為國家社會的基本根源，因此長期捐助當地國小辦學及活動所需的經費。並積極參予地方的宗教活動及捐贈形式回饋社會、貢獻己力。並長期擔任當地義消顧問並贊助參與當地義消演練及相關消防防災宣導活動。

6.3 環境保護

為能達到環境保護及企業永續經營，信立對於各項能資源使用及汙染防治，積極訂定管理目標持續改善。落實環境管理，進而降低汙染、提高資源回收與減廢效益，追求經濟與環保兼顧，善盡企業社會責任。信立為落實環保節能，於生產廠區及辦公室積極推動多項節能方案，並於階段性推動內部稽核與第三方驗證，確保符合相關環境法規規定。

臺南市消防之友會第三辦事處聘書

姓 名：張祐銘
團 體 名 稱：臺南市消防之友會
 第三辦事處
職 務：顧問
任 期：自111年1月1日起
 至111年12月31日止

處長 邱進煌



中華民國 110 年 12 月 3 日





支援環保署進行毒性化學物質災害應變消防演練



